



SUNDHEDSSTYRELSEN

Sygehuskapacitet COVID-19



Uge 51 – opdateret med tilgængelige data 18.december kl.10.

Sundhedsstyrelsen

Sygehuskapacitet

Register

- s. 5-10 medicinske sengepladser
- s. 11-16 intensive sengepladser
- s. 17-19 udvikling i antal indlagte

Baggrund

Medicinsk sengeplads: Sengeplads, der belægges af patient der udredes og behandles for tilstand, hvor patienten ikke har behov for kirurgisk eller intensiv overvågning og behandling.

Intensiv sengeplads: Sengeplads, der belægges af patient, der udredes og behandles for tilstand, hvor patienten har behov for intensiv overvågning og behandling. Intensive sengepladser er kendetegnet ved at have høj bemanning af både specialuddannede sundhedspersoner og adgang til avanceret medicinsk udstyr.

Krav fra Sundhedsstyrelsen: Det er aftalt, at der skal kunne stilles 885 medicinske sengepladser og 300 intensive sengepladser til rådighed til patienter med COVID-19. Pladserne er fordelt forholdsmæssigt per befolkningstal i de fem regioner. Pladserne kan løbende aktiveres alt efter behov.

Skaleringstrin: Regionerne har inddelt deres sengepladskapaciteter i en række beredskabstrin, hvor antallet af sengepladser løbende kan øges og sænkes. Hvornår trinnene tages i brug, afhænger bl.a. af den generelle belastning på sygehusvæsenet, og dermed også af antallet af øvrige indlagte patienter. Der vil altså i nogle tilfælde være indlagt COVID-patienter uden at regionerne har aktiveret trin svarende til det aktuelle antal indlagte.

Udskydelse af andre patienter: I takt med at regionerne øger aktiveringen af sengepladser til patienter med COVID-19, vil der opstå behov for at udskyde eller omlægge tider til andre patienter. Sandsynligheden for at der er behov for dette, stiger med antallet af patienter indlagt med COVID-19, men vil også være afhængig af anden belægning på sygehusene og sygdom blandt personalet. En grov rettesnor er: Hvis > 25 % af sengepladserne til COVID-19 er i anvendelse = udskydelser kan være nødvendige. Hvis > 50 % af sengepladserne til COVID-19 er i anvendelse = det kan blive nødvendigt kun at behandle patienter med kritisk sygdom, fx akut sygdom/skade og livstruende sygdom.

Status for COVID-epidemien i forhold til sengekapacitet

- Da epidemien var på sit højeste i foråret, var der 389 indlagte i medicinske senge og 146 indlagte i intensive senge. Dags dato er der 489 indlagte i medicinske senge og 78 indlagte i intensive senge. Det nuværende antal indlagte i de medicinske senge overstiger behovet i foråret med 100 senge, mens antallet på intensiv stadig lidt mere end det halve.
- Grundet ibrugtagning af antigenest og ventetider på tests er vurderingerne af udviklingen for belastningen af sengekapaciteten mere usikre.
- Sundhedsstyrelsen har i samarbejde med regionerne aftalt, at der på landsplan skal kunne eskaleres op til 885 medicinske senge og 300 intensive senge til COVID-19 patienter. Aktuelt er ca. 55% af de aftalte medicinske senge og ca. 26% af de aftalte intensive senge ibrugtaget til COVID-19 patienter.
- Niveauet af belastning på de almene medicinske senge og det faktum at der endnu ikke ses et fald i den forventede belastning i den kommende uge, gør at regionerne er nødt til systematisk at udskyde planlagt aktivitet i stort omfang.
- Alle regioner har lagt planer for, hvordan de gradvist kan eskalere sengekapaciteten svarende til det aftalte på landsplan. Enkelte regioner nærmer sig dog det regionale planlægningsgrundlag. Sundhedsstyrelsen har derfor bedt om en konkret plan fra regionerne for yderligere eskalering ud over det nuværende planlagte. Sundhedsstyrelsen er derudover i dialog med regionerne om udnyttelsen af kapaciteten på tværs af landet.
- Sundhedsstyrelsen overvåger sengekapaciteten tæt i forhold til smitteudviklingen og har nedsat en COVID-19 Task Force for Sygehuskapacitet, hvor bl.a. regionerne deltager. Sundhedsstyrelsen er løbende i tæt dialog med regionerne om den aktuelle situation og behov.

Sundhedsstyrelsens forventninger til udvikling

Samlet aktuel vurdering

- Sundhedsstyrelsen forventer et kraftigt stigende antal indlagte COVID-19 patienter i alle regioner, særligt i Region Hovedstaden, Region Sjælland og Region Midtjylland. Der har i de seneste døgn været et antal ny-indlagte COVID-19-patienter, som væsentligt overstiger niveauet i marts måned 2020, hvor forrige bølge toppede.
- Den øgede smittespredning til ældre personer, giver forøget pres på sundhedsvæsenet, som vil fortsætte i længere tid efter udjævning/fald i den samlede smittekurve.
- Hvis de nuværende smittetal fortsætter i samme niveau over den kommende uge, er det forventningen, at antallet af indlagte vil stige til cirka 750-850 alt efter sammensætningen af smittekæderne. Heraf vil cirka 120-140 have behov for intensiv behandling.
- I alle regioner er der nu/i de kommende uger brug for systematisk at udsætte planlagte tider i væsentligt omfang til andre patienter grundet COVID-19. Behovene for udsættelser vurderes løbende af hensyn til øvrig aktivitet.
- Lokale sygehusudbrud kan udfordre kapaciteten lokalt på enkelte afdelinger/regioner – disse ventes at stige i antal med et højere smittetryk i samfundet.
- Der ses et stigende antal smittede personer med ansættelse i sundhedssektoren. Hjemsendelse af personale som smittede, nære kontakter eller forældre til nære kontakter presser den daglige vagtplanlægning. Der var i uge 50 1.808 smittede sundhedspersoner på tværs af sektorer mod 1.051 i uge 49. Der er indtil videre ikke tegn til at dette er aftagende.
- Der vil være behov for at justere antallet af allokerede senge, der er aktiveret i regionernes eskaleringsplaner i den kommende uge, forventet vil Region Hovedstaden og Region Sjælland have behov for at gå yderligere op i niveau indenfor få dage.

Sundhedsstyrelsens forventninger til udvikling - regionalt

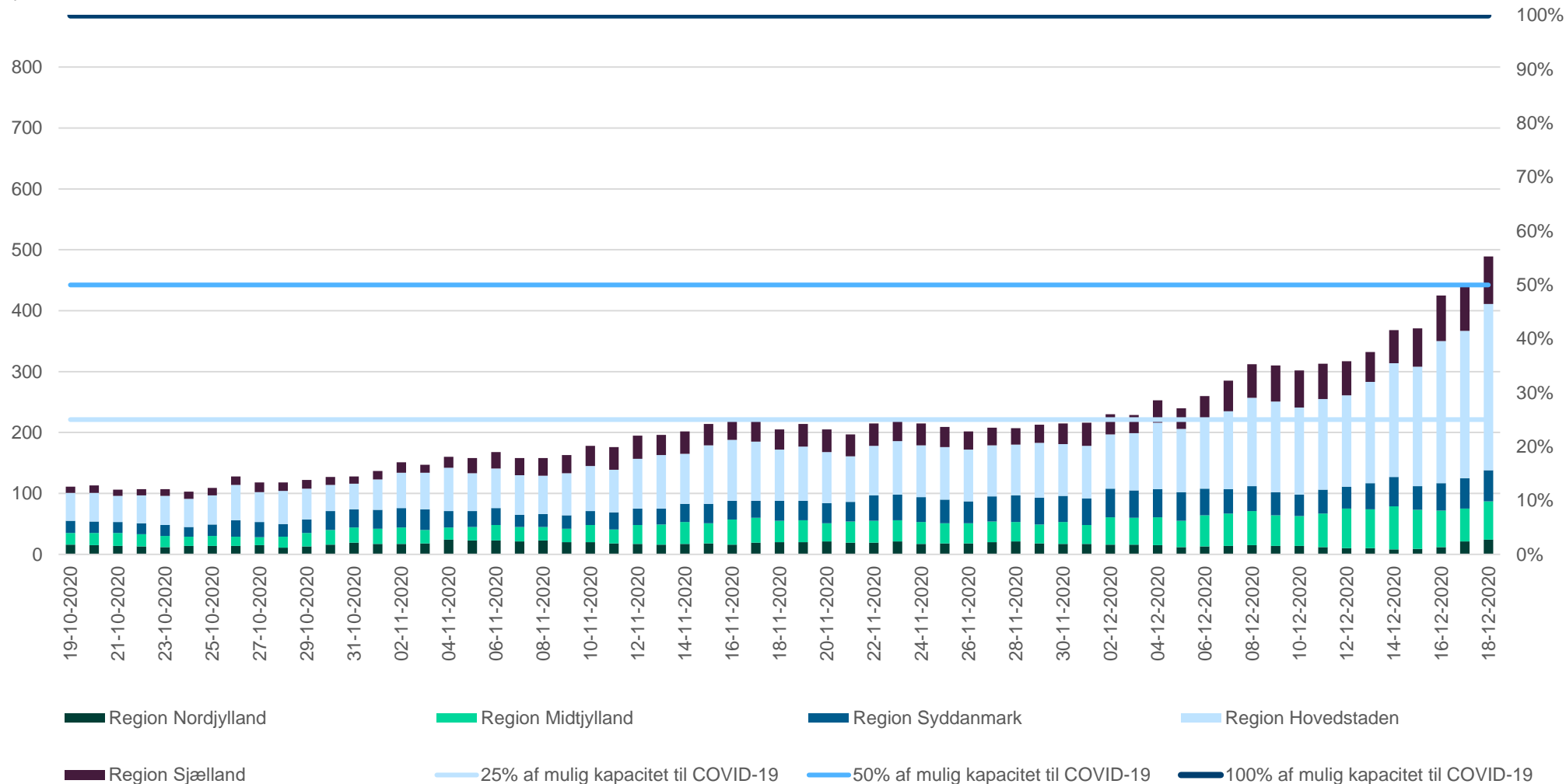
Regional udvikling

- *Region Nordjylland* – Der forventes en let stigende sygehusbelastning i regionen i den kommende uge (5-20%). Dette skyldes kraftigt øget smitte i og omkring Aalborg, med tegn til yderligere spredning op mod Frederikshavn og over mod Hjørring. Antallet af smittede over +50 er stabilt/let stigende, men gennemsnitsalderen er højere i gruppen. Der ses meget lavt testantal i visse dele af regionen.
- *Region Midtjylland* – Det forventes, at regionen samlet set vil have stigende antal indlagte i den kommende uge (20-30%). Der ses især flere smittede over 50 år i de seneste dage. Der kan opstå behov for yderligere udskydelse af planlagt aktivitet frem og opskalering af kapacitet frem mod nytår. Der ses især høje smittetal i Århusområdet, og men også stigende smitte i de øvrige større midtjyske byer. Der er pres på testkapaciteten.
- *Region Syddanmark* – Det forventes, at sygehusbelastningen vil være uændret til let stigende i den kommende uge (0-15%), alt efter den præcise alderssammensætning af personerne i smittetekæderne. Der ses stigende smitte på Fyn og i Trekantsområdet, mens der er mere stabil udvikling omkring Esbjerg/Sønderjylland, og som kan give en uens belastning på tværs af regionen.
- *Region Sjælland* - Der forventes stigende antal nyindlagte og samlet belastning i den kommende uge (25-40%). Der kan blive behov for yderligere udskydelse af planlagt aktivitet, og regionen har i denne uge opskaleret kapaciteten til COVID-19 patienter. Smittestrykket er især steget meget kraftigt i på Vestsjælland og Østsjælland (Køge og omegn). Der ses en fordobling i antallet smittede i aldersgruppen over 50 år i den seneste uge og andelen af smittede over 50 er steget fra 30% til 37% i den seneste 10 dage, hvilket vil øge antallet af indlagte i betydeligt omfang. Der ses høje positivprocenter og pres på testkapaciteten.
- *Region Hovedstaden* – Der forventes stigende antal nyindlagte, dog med lidt lavere stigningstakst end de seneste par dage. Der forventes en stigning i samlet belastning i Region Hovedstaden i den kommende uge (30-50%), og vil være behov for systematisk udskydelse af planlagt aktivitet og yderligere opskalering til COVID-19 patienter. Der ses intens samfundssmitte i Region Hovedstaden, og antallet af smittede over 50 år er steget i forhold til forrige uge. Der ses høje positivprocenter og pres på testkapaciteten.

Medicinske sengepladser - Nationalt

Antal COVID-19 patienter

Mulig kapacitet



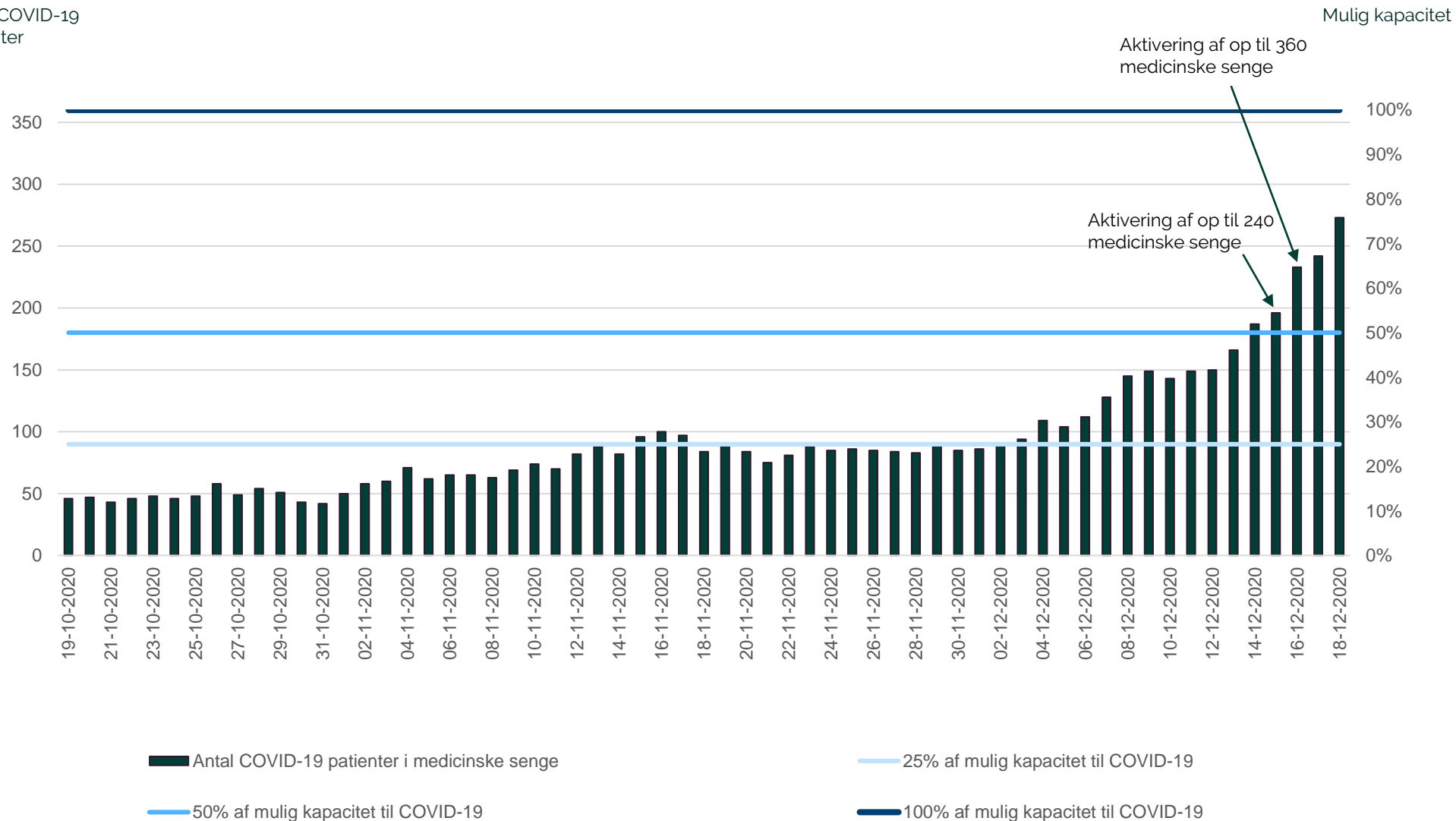
Der er på landsplan planlagt op til 885 medicinske senge til COVID-19 patienter ud over normal kapacitet. De er fordelt på regioner bl.a. ud fra befolkningsgrundlag:

Region N: 76
 Region M: 171
 Region S: 170
 Region Sj: 108
 Region H: 360

Indenfor den normale medicinske isolationskapacitet kan der håndteres en række COVID-19 patienter før allokering af senge til COVID-19 igangsættes. Normal kapacitet til Covid-19 afhænger af af øvrig aktivitet.

Medicinske sengepladser – Region Hovedstaden

Antal COVID-19 patienter



Region Hovedstaden har planlagt allokering op til 360 sengepladser i beredskabsplanen.

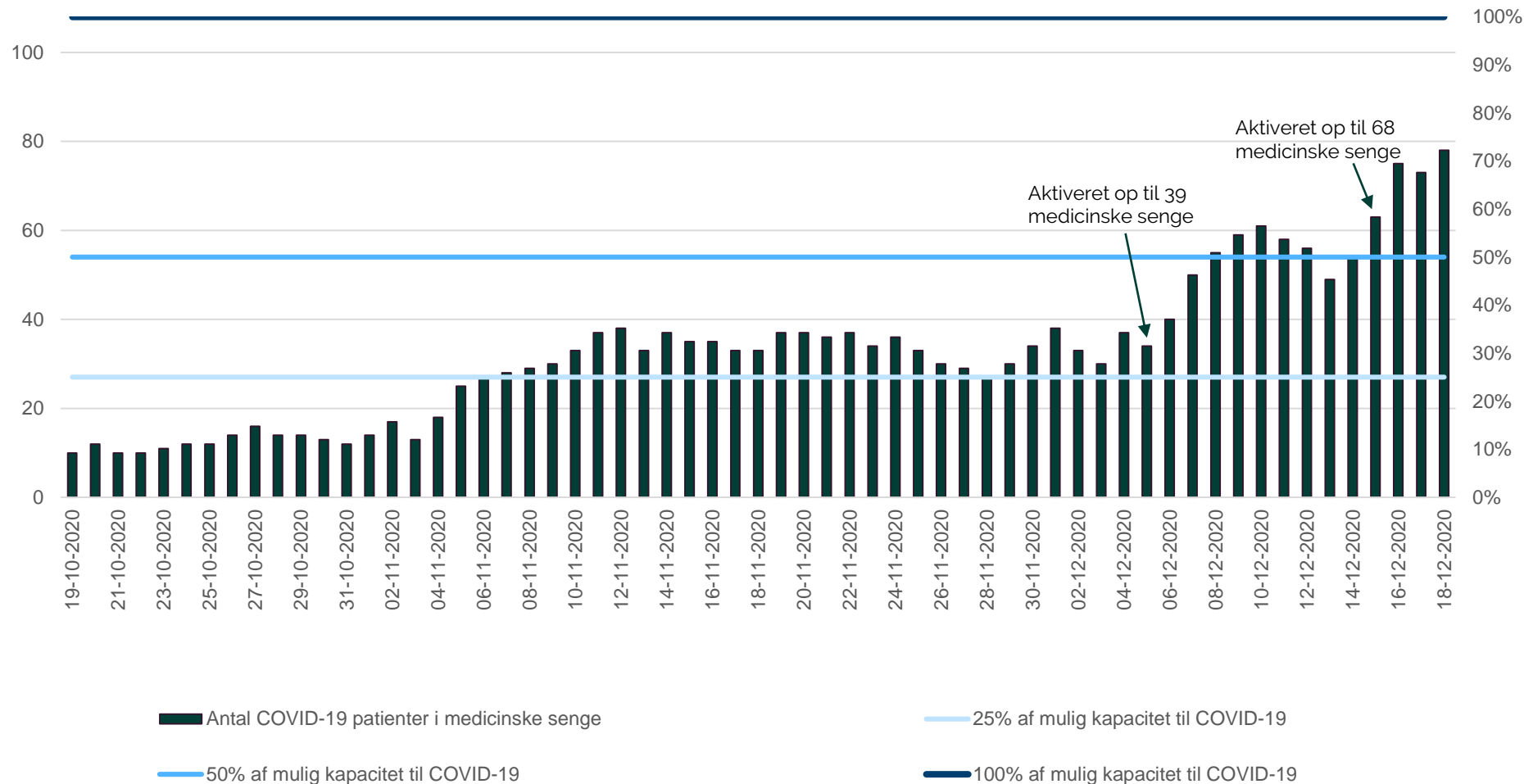
Regionen har d. 17/12 påbegyndt planlægning af yderligere 100 medicinske sengepladser, dvs. 460 medicinske sengepladser i alt.

Indenfor den normale medicinske isolationskapacitet kan der håndteres en række COVID-19 patienter før allokering af senge til COVID-19 igangsættes. Normal kapacitet til COVID-19 afhænger af øvrig aktivitet.

Medicinske sengepladser – Region Sjælland

Antal COVID-19 patienter

Mulig kapacitet



Region Sjælland har planlagt allokering op til 108 sengepladser i beredskabsplaner.

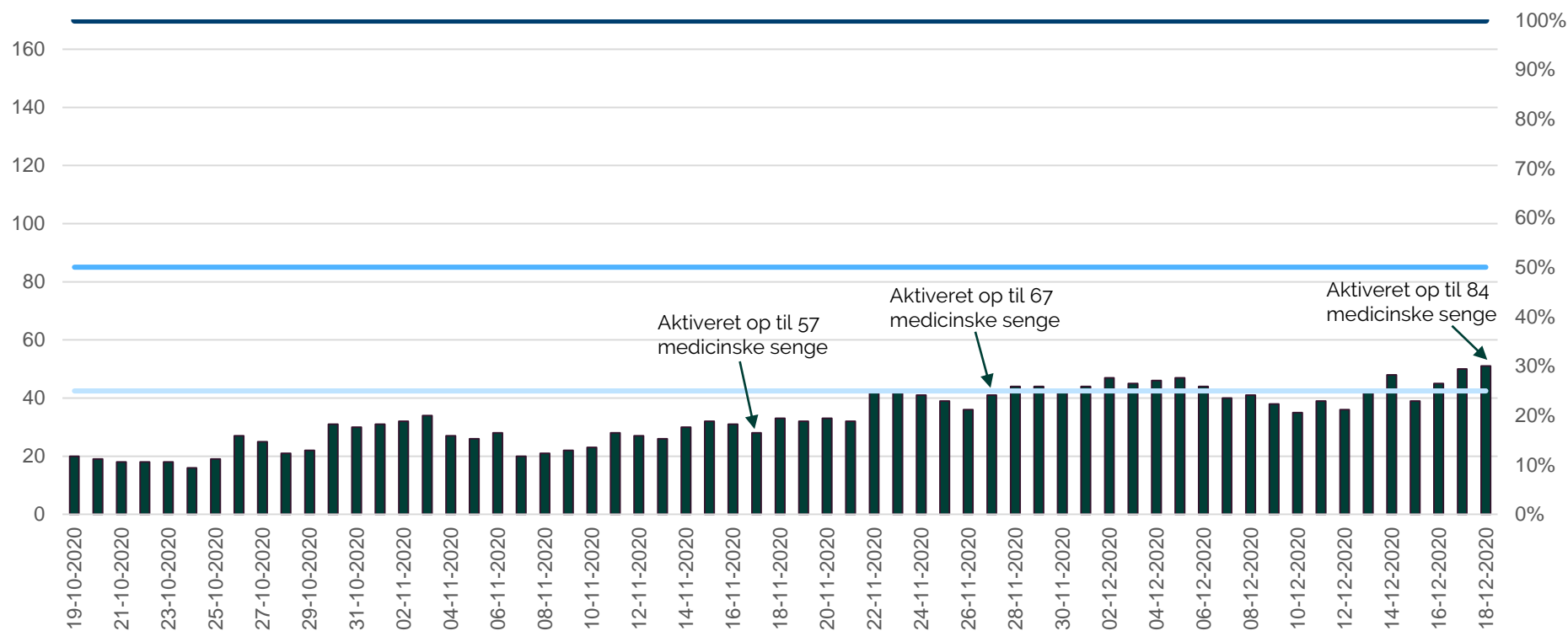
Indenfor den normale medicinske isolationskapacitet kan der håndteres en række COVID-19 patienter, før allokering af senge til COVID-19 igangsættes. Normal kapacitet til COVID-19 afhænger af øvrig aktivitet.

Regionen har d.17/12 varslet aktivering i uge 52 af op til 76 medicinske sengepladser

Medicinske sengepladser – Region Syddanmark

Antal COVID-19 patienter

Mulig kapacitet



Antal COVID-19 patienter i medicinske senge

25% af mulig kapacitet til COVID-19

50% af mulig kapacitet til COVID-19

100% af mulig kapacitet til COVID-19

Region Syddanmark har planlagt allokering op til 178 sengepladser i beredskabsplaner.

Indenfor den normale medicinske isolationskapacitet kan der håndteres en række COVID-19 patienter, før allokering af senge til COVID-19 igangsættes. Normal kapacitet til COVID-19 afhænger af øvrig aktivitet.

Regionen har varslet aktivering af yderligere 5 pladser primo uge 52

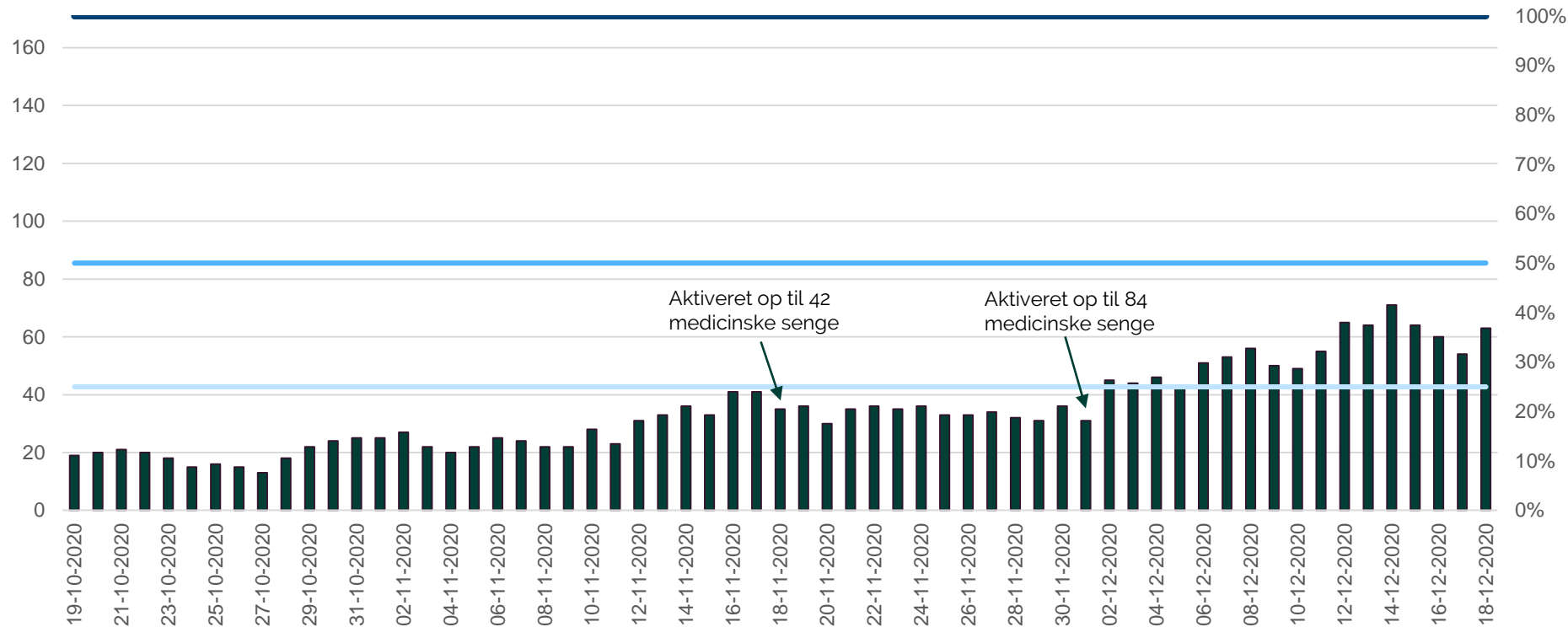
Medicinske sengepladser – Region Midtjylland

Antal COVID-19 patienter

Mulig kapacitet

Region Midtjylland har planlagt allokering op til 171 sengepladser i beredskabsplaner.

Indenfor den normale medicinske isolationskapacitet kan der håndteres en række COVID-19 patienter, før allokering af senge til COVID-19 igangsættes. Normal kapacitet til COVID-19-patienter afhænger af øvrig aktivitet.



■ Antal COVID-19 patienter i medicinske senge

— 25% af mulig kapacitet til COVID-19

— 50% af mulig kapacitet til COVID-19

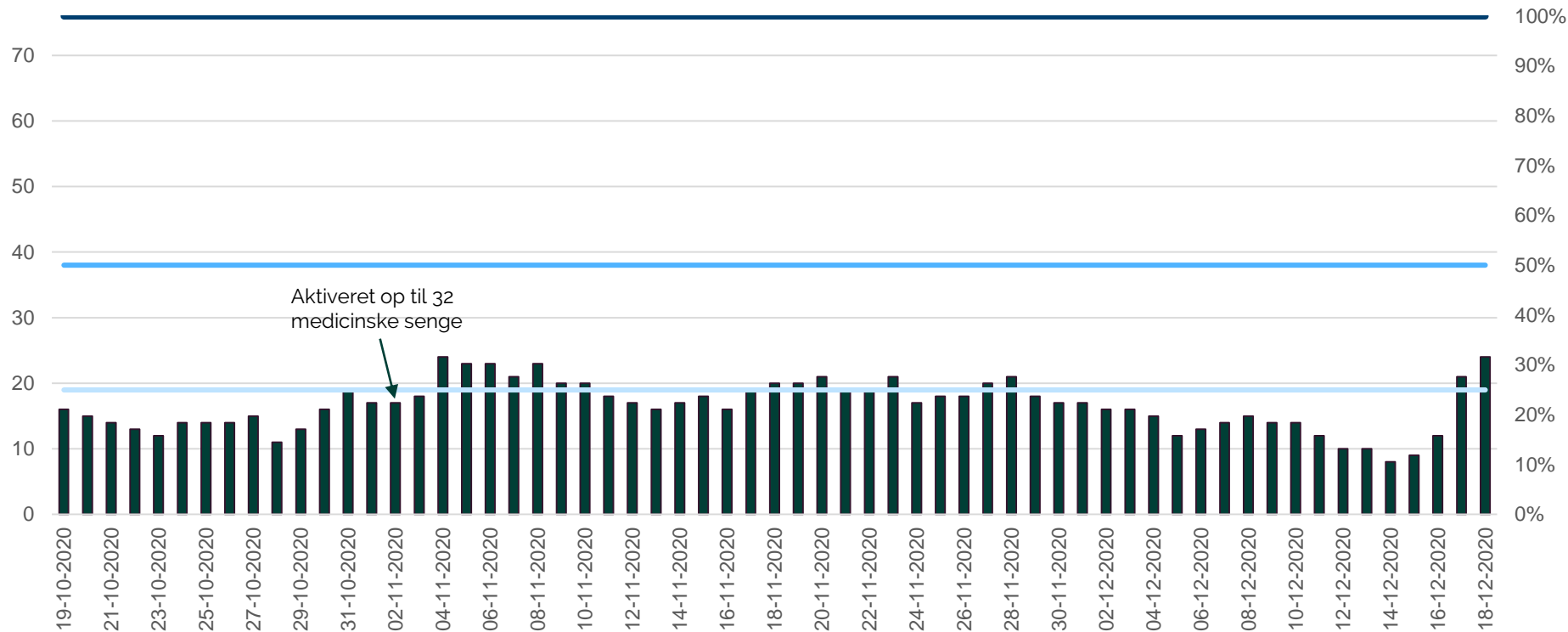
— 100% af mulig kapacitet til COVID-19

Medicinske sengepladser – Region Nordjylland

Antal COVID-19 patienter

Mulig kapacitet

Region Nordjylland har planlagt allokering op til 76 sengepladser i beredskabsplaner.



Indenfor den normale medicinske isolationskapacitet kan der håndteres en række COVID-19 patienter, før allokering af senge til COVID-19 igangsættes. Normal kapacitet til COVID-19 afhænger af øvrig aktivitet.

■ Antal COVID-19 patienter i medicinske senge

— 25% af mulig kapacitet til COVID-19

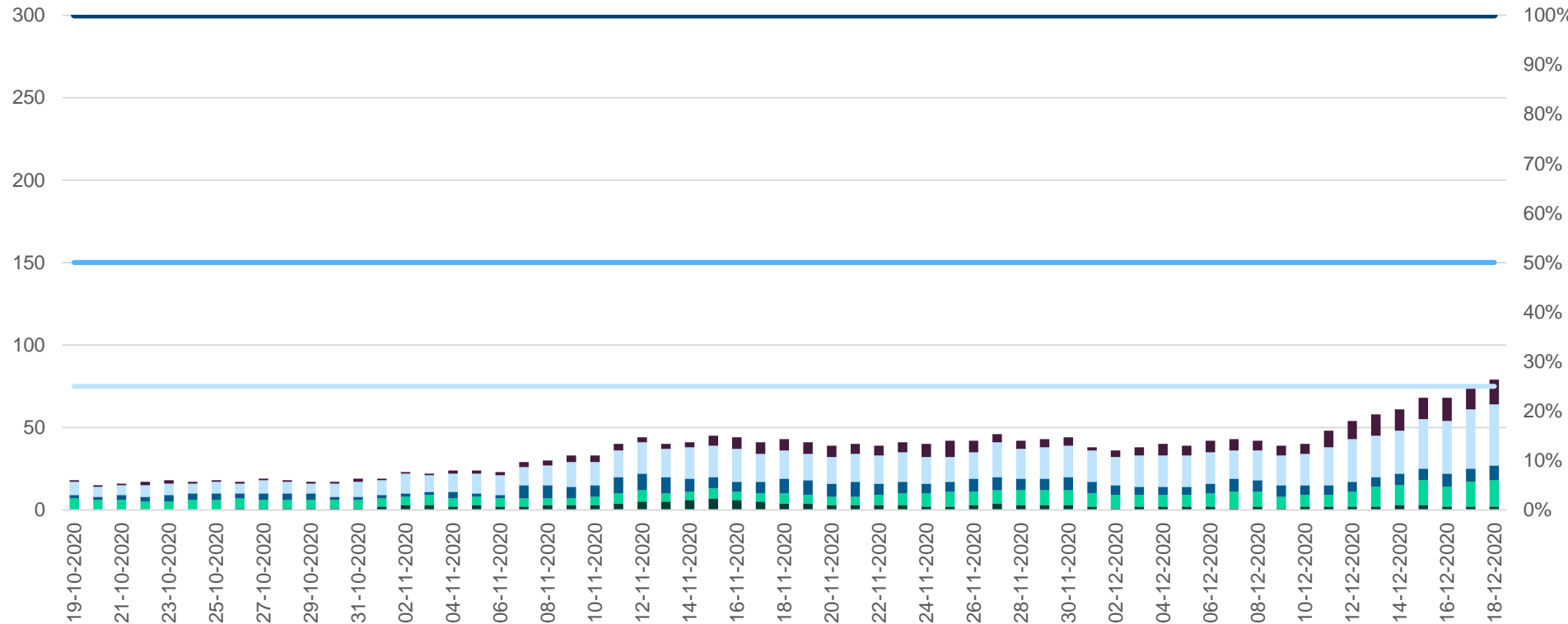
— 50% af mulig kapacitet til COVID-19

— 100% af mulig kapacitet til COVID-19

Intensive sengepladser - Nationalt

Antal COVID-19 patienter

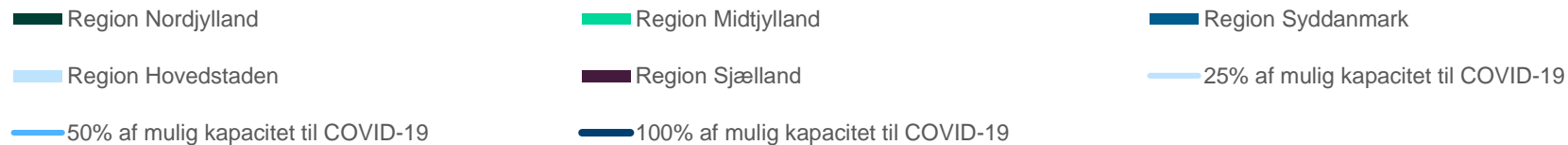
Mulig kapacitet



Der er på landsplan planlagt op til 300 intensiv senge til COVID-19 patienter ud over normal kapacitet. De er fordelt på regioner bl.a. ud fra befolkningsgrundlag:

Region N: 30
 Region Midt: 69
 Region Syd: 63
 Region Sj: 43
 Region H: 95

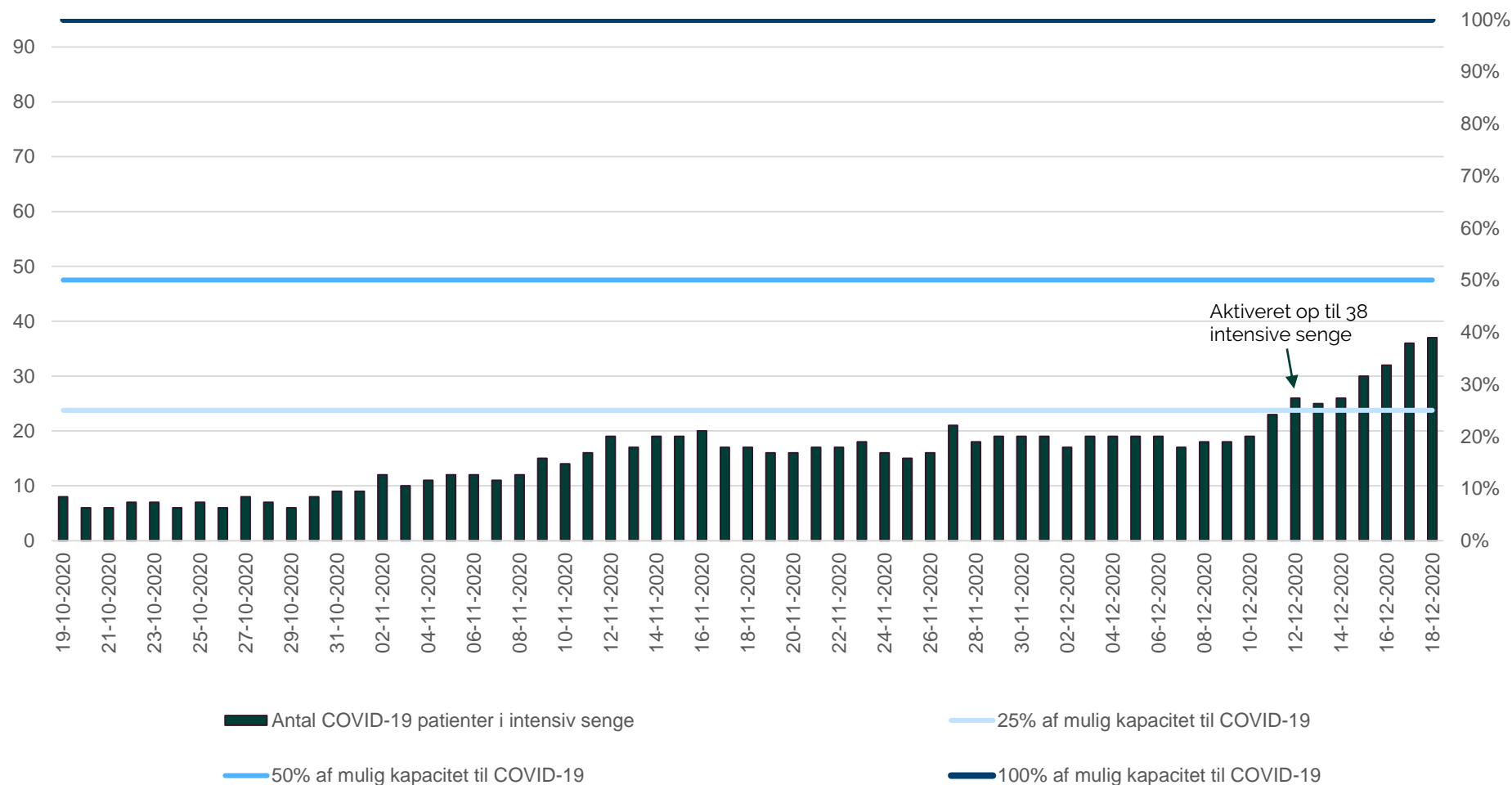
Indenfor den normale intensive kapacitet kan der håndteres en række COVID-19 patienter, før allokering af senge til COVID-19 igangsættes. Kapacitet til Covid-19 afhænger af øvrig aktivitet.



Intensive sengepladser – Region Hovedstaden

Antal COVID-19 patienter

Mulig kapacitet



Region Hovedstaden har planlagt allokering op til 95 intensiv sengepladser i beredskabsplaner.

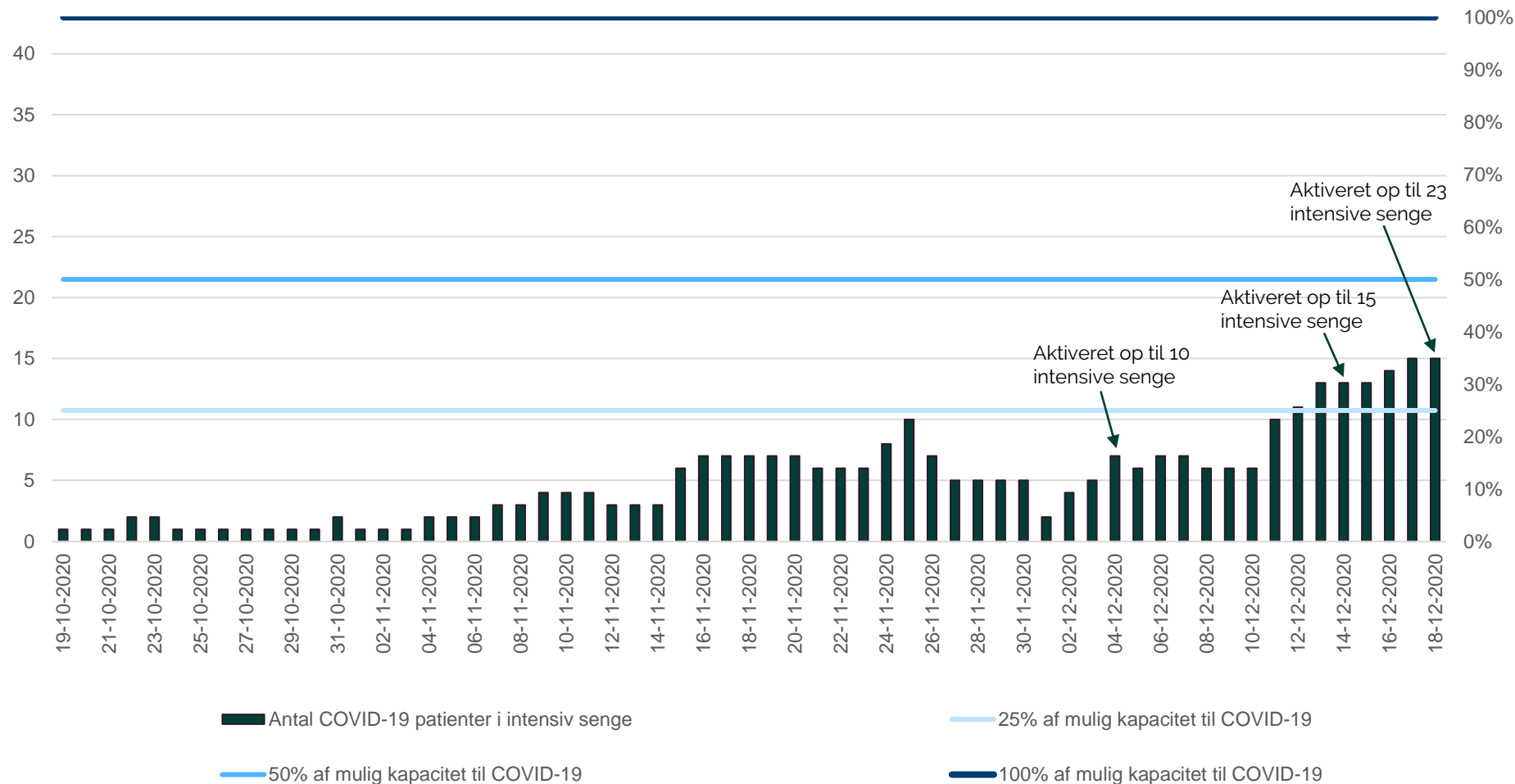
Indenfor den normale intensive kapacitet kan der håndteres en række COVID-19 patienter, før allokering af senge til COVID-19 igangsættes. Kapacitet til Covid-19 afhænger af øvrig aktivitet.

Intensive sengepladser – Region Sjælland

Antal COVID-19 patienter

Mulig kapacitet

Region Sjælland har planlagt allokering op til 43 intensiv sengepladser i beredskabsplaner.



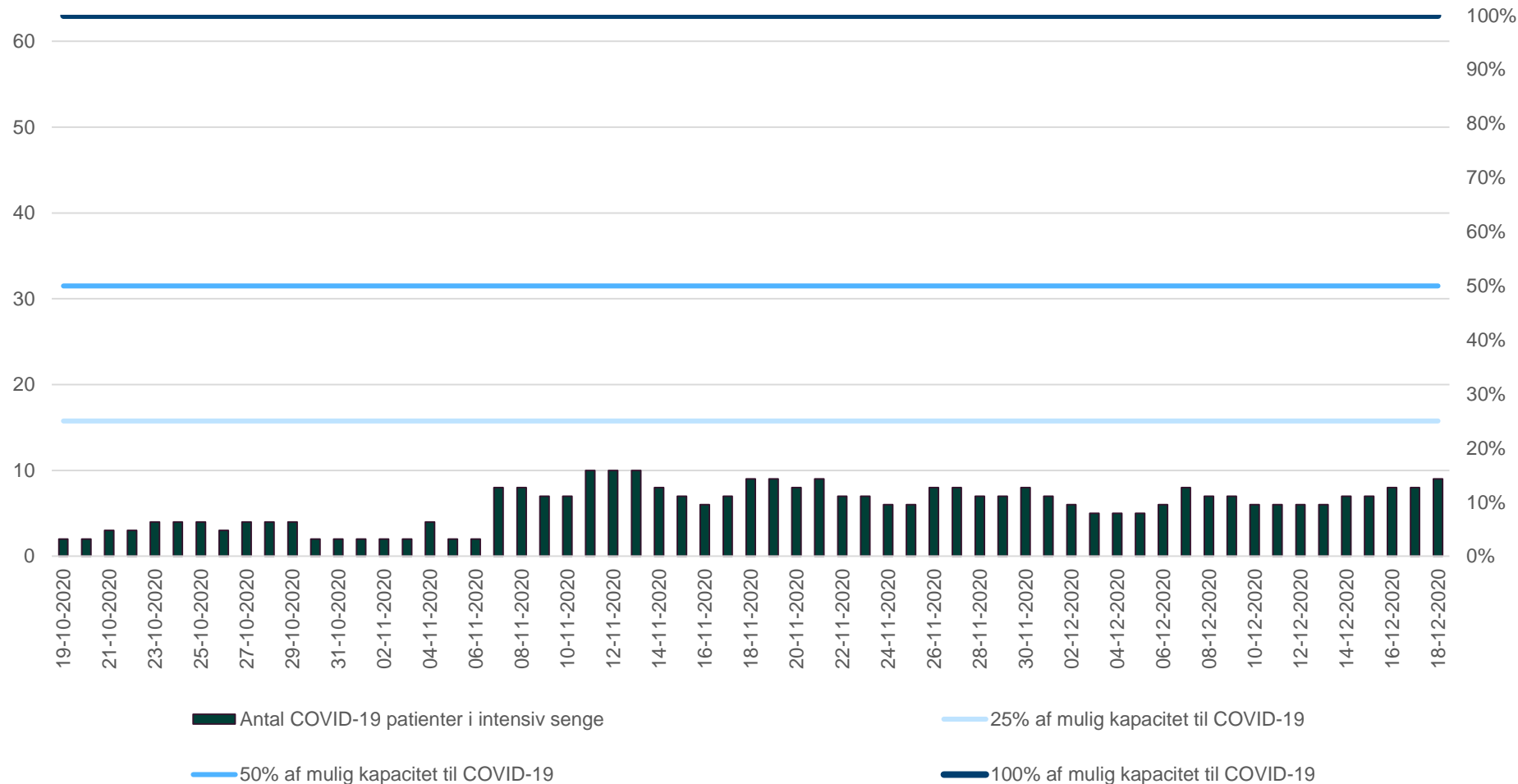
Indenfor den normale intensive kapacitet kan der håndteres en række COVID-19 patienter, før allokering af senge til COVID-19 igangsættes. Kapacitet til COVID-19 afhænger af øvrig aktivitet.

Intensive sengepladser – Region Syddanmark

Antal COVID-19 patienter

Mulig kapacitet

Region Syddanmark har planlagt allokering op til 63 intensiv sengepladser i beredskabsplaner.



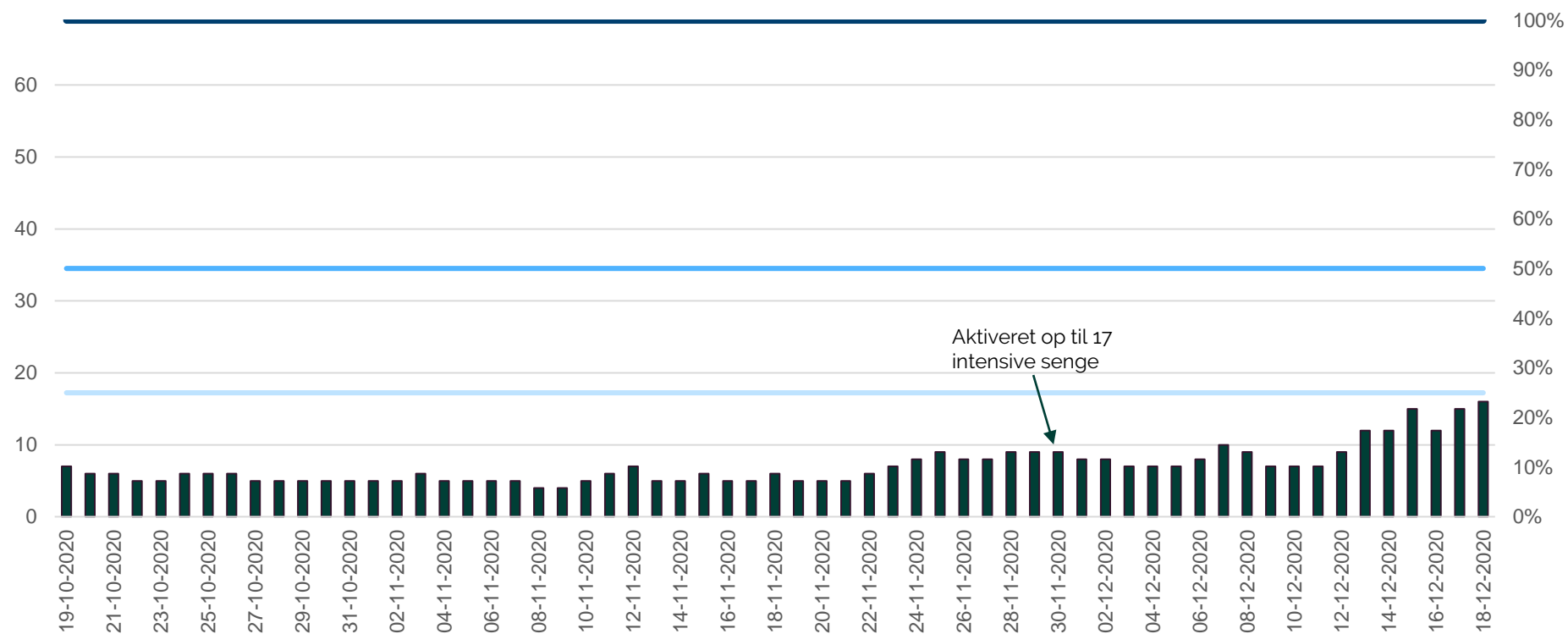
Indenfor den normale intensive kapacitet kan der håndteres en række COVID-19 patienter, før allokering af senge til COVID-19 igangsættes. Kapacitet til COVID-19 afhænger af øvrig aktivitet.

Intensive sengepladser – Region Midtjylland

Antal COVID-19 patienter

Mulig kapacitet

Region Midtjylland har planlagt allokering op til 69 intensiv sengepladser i beredskabsplaner.

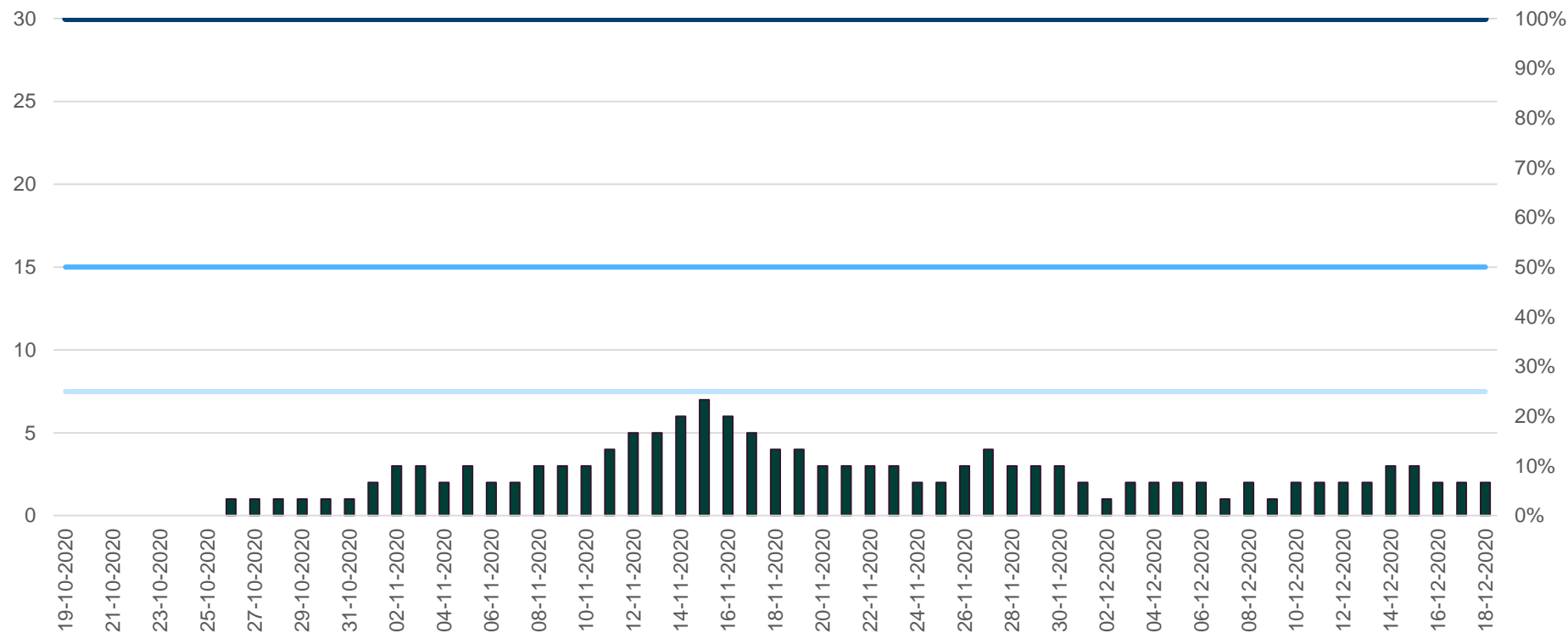


Indenfor den normale intensive kapacitet kan der håndteres en række COVID-19 patienter, før allokering af senge til COVID-19 igangsættes. Kapacitet til COVID-19 afhænger af øvrig aktivitet.

Intensive sengepladser – Region Nordjylland

Antal COVID-19 patienter

Mulig kapacitet



Region Nordjylland har planlagt allokering op til 30 intensiv sengepladser i beredskabsplaner.

Indenfor den normale intensive kapacitet kan der håndteres en række COVID-19 patienter, før allokering af senge til COVID-19 igangsættes. Kapacitet til COVID-19 afhænger af øvrig aktivitet.

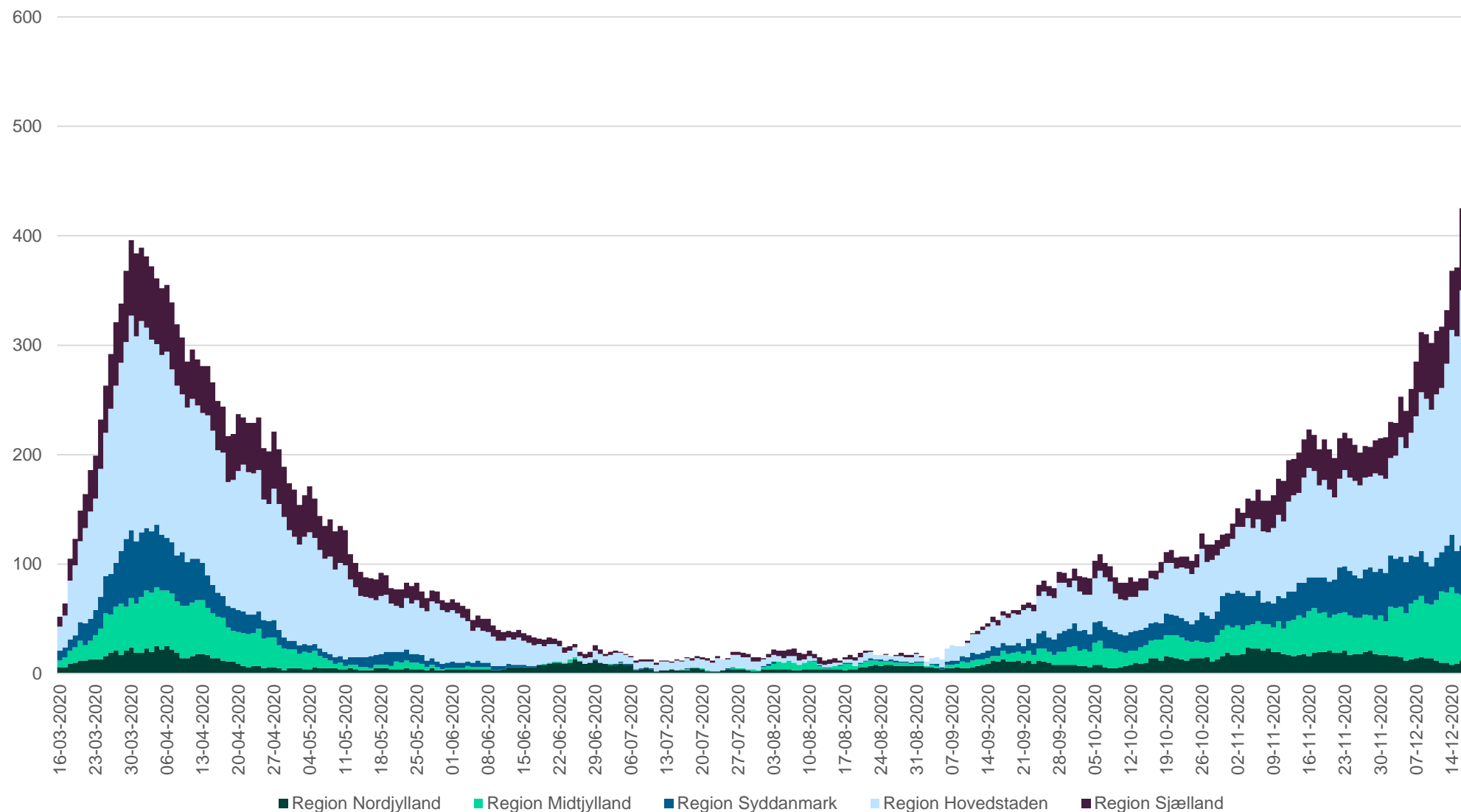
■ Antal COVID-19 patienter i intensiv senge

— 25% af mulig kapacitet til COVID-19

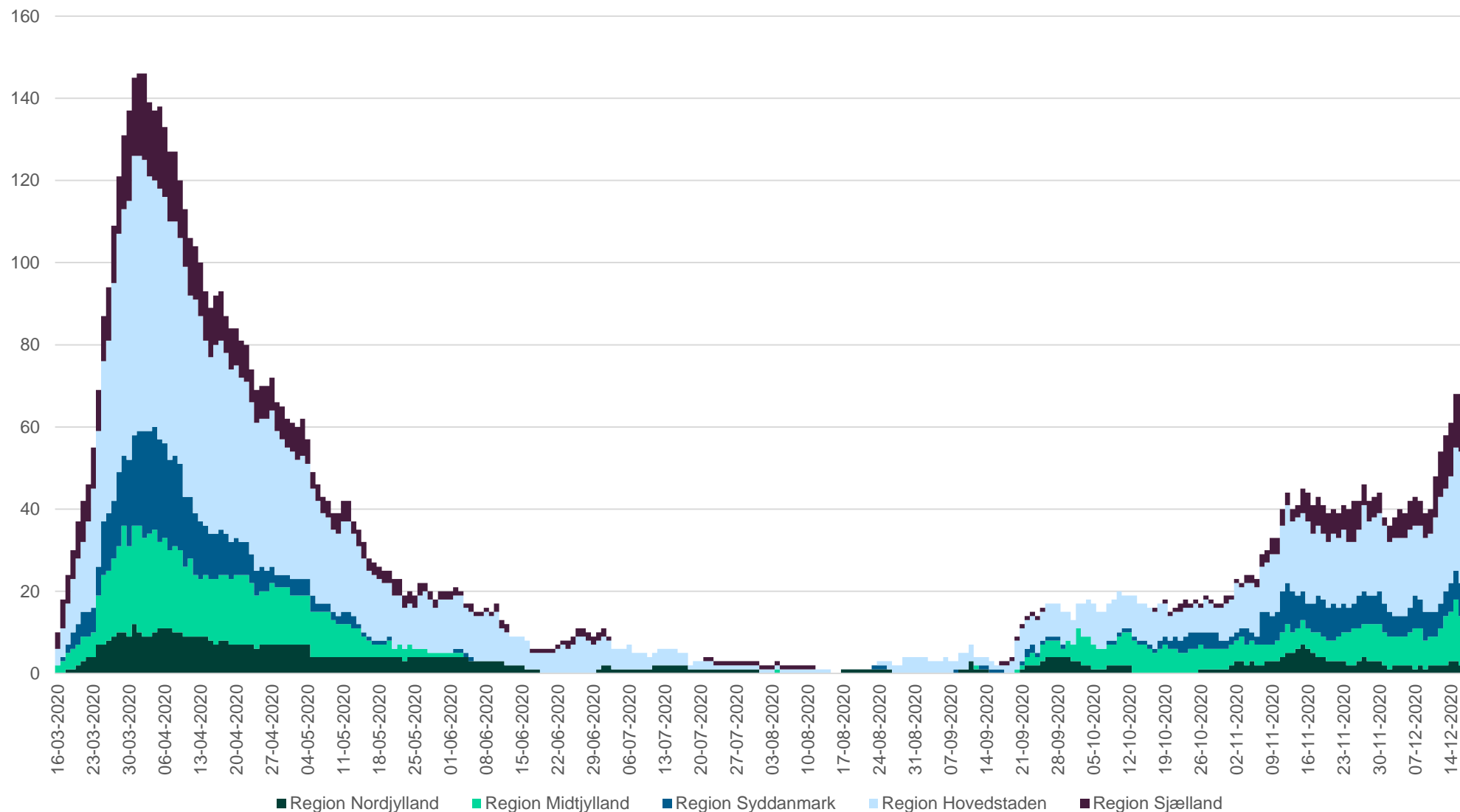
— 50% af mulig kapacitet til COVID-19

— 100% af mulig kapacitet til COVID-19

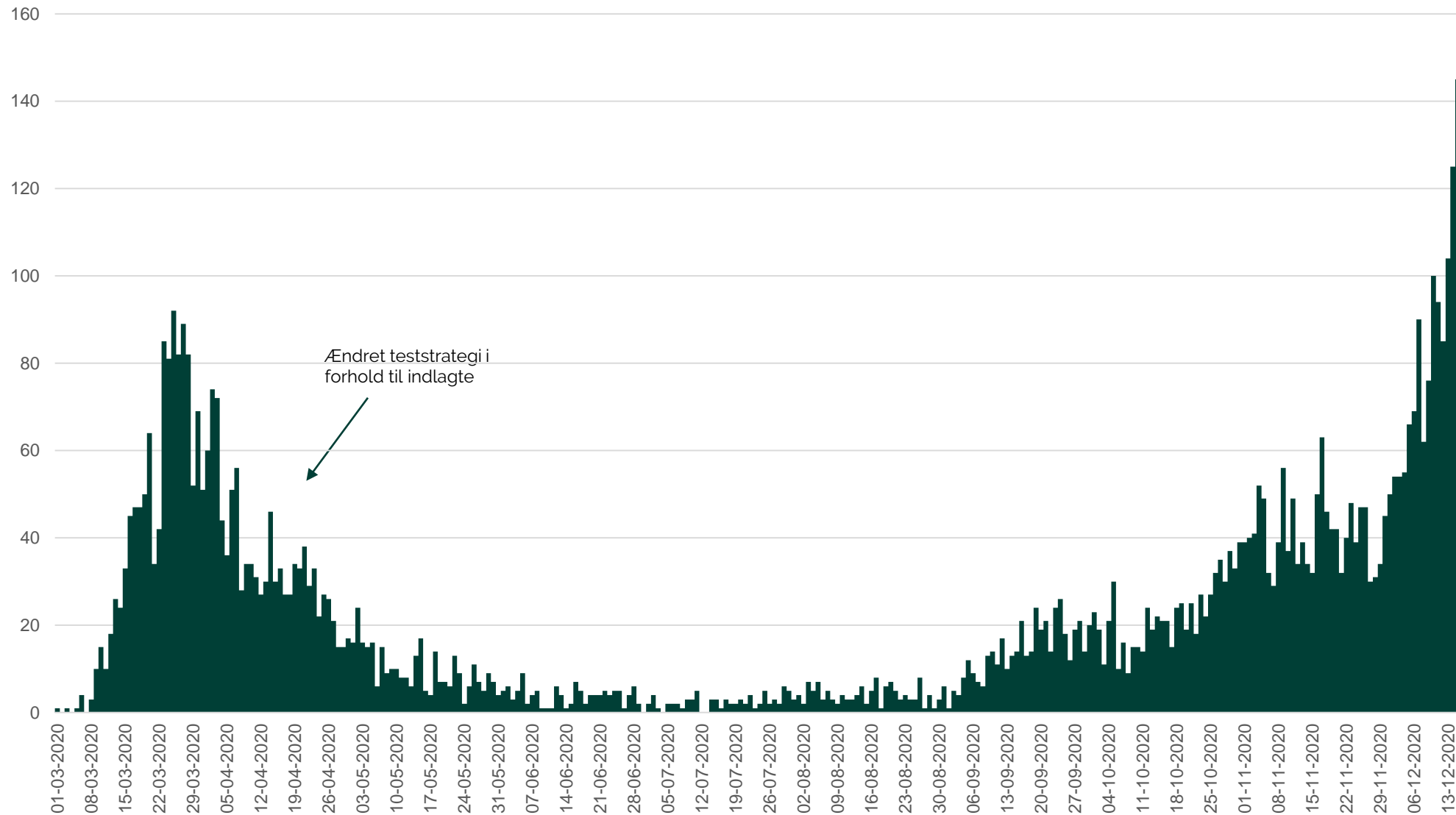
Udvikling i antal indlagte i medicinske senge – COVID-19



Udvikling i antal indlagte i intensive senge – COVID-19



Udvikling i antal nyindlagte - COVID-19



Det bemærkes at der siden foråret er ændret i teststrategi i forhold til patienter som bliver indlagt og kurven dermed ikke er helt sammenlignelig over tid.