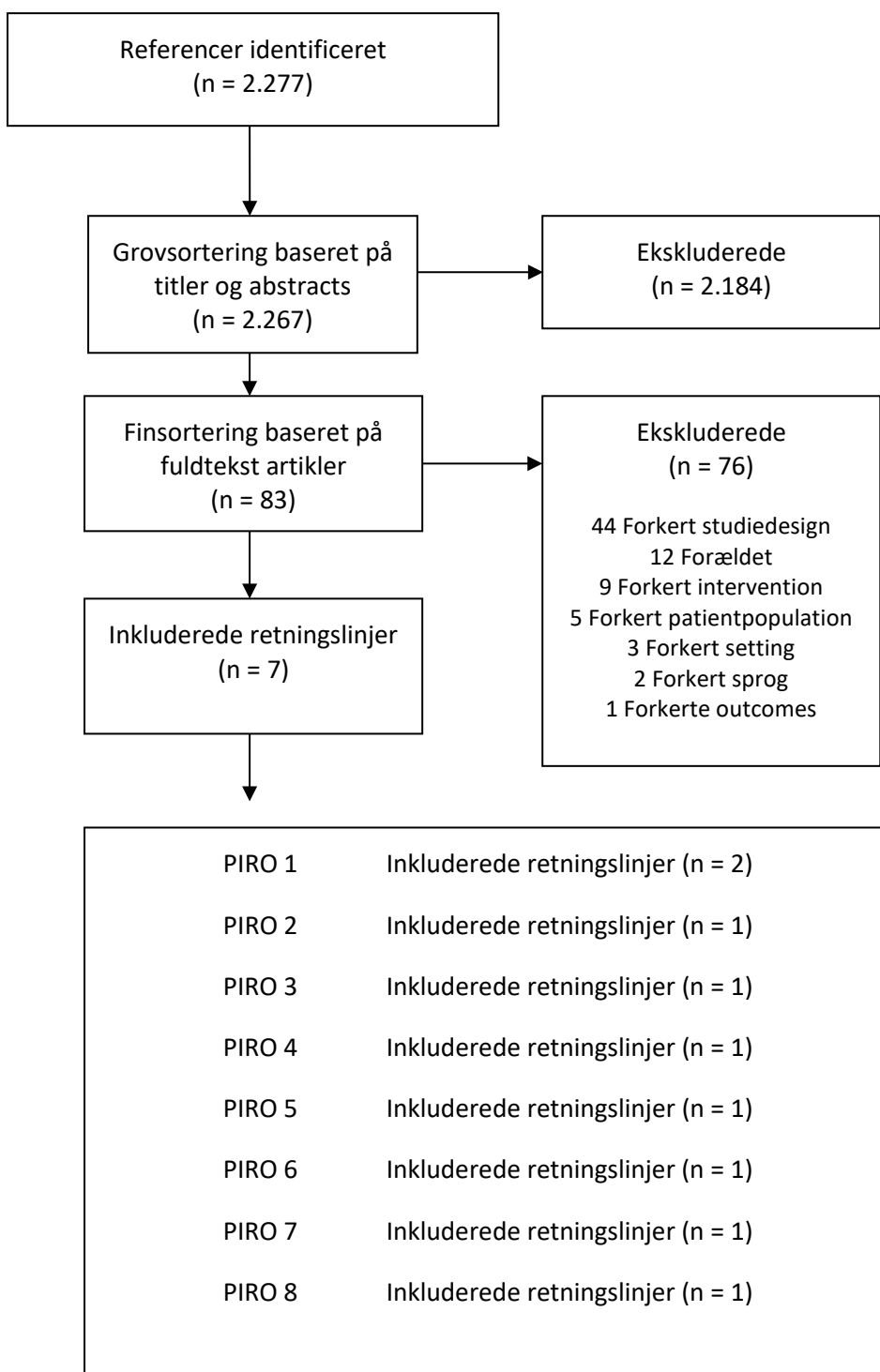


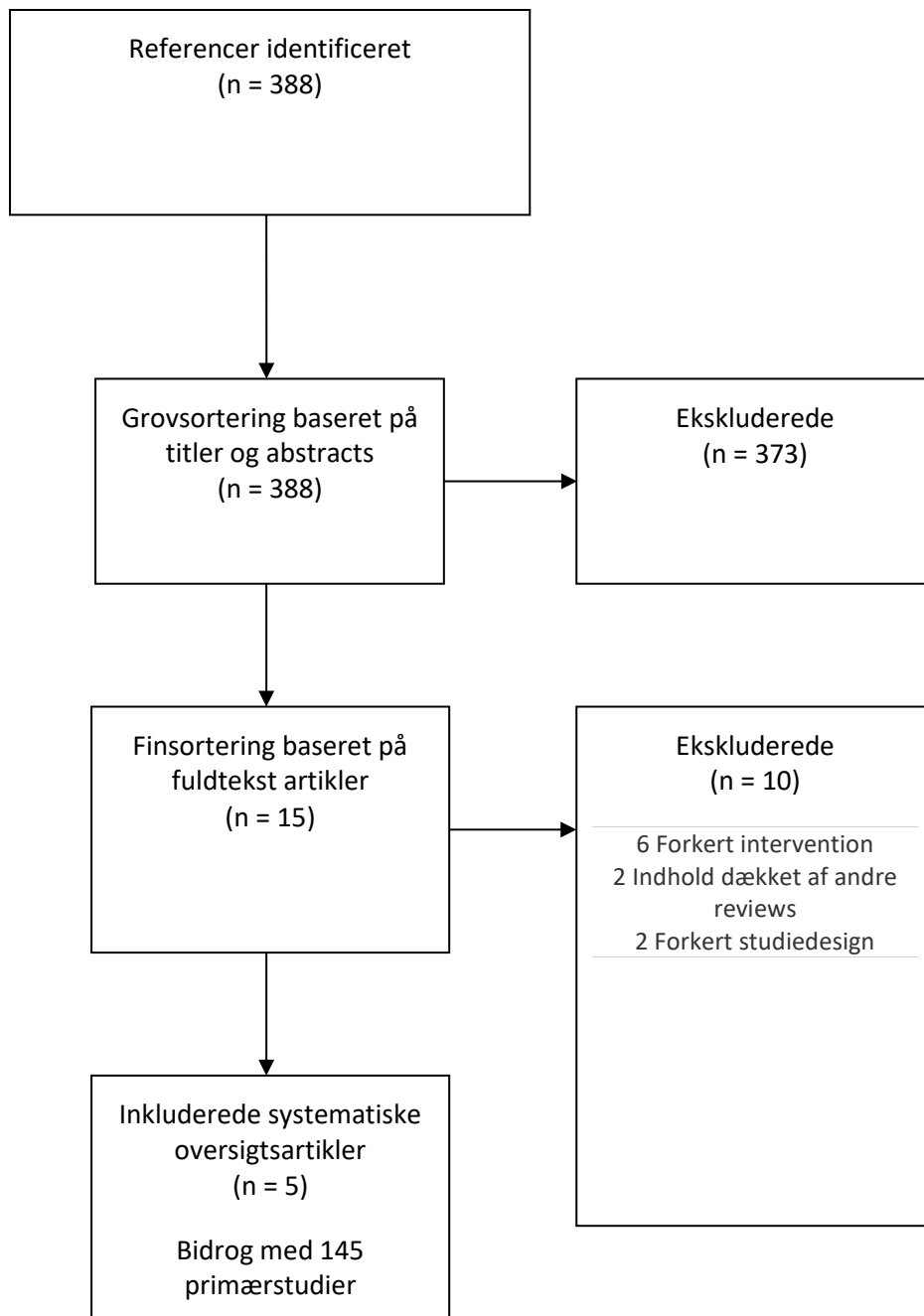
## National klinisk retningslinje for diagnostik af mild cognitive impairment og demens

### Søgning efter retningslinjer



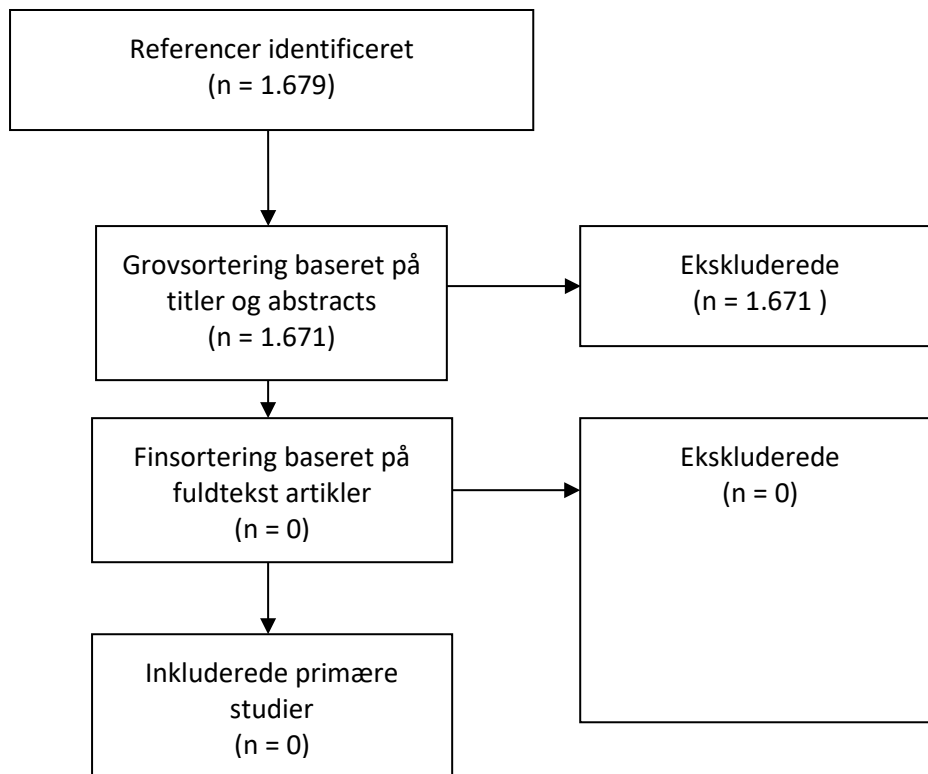
1. Bør man anvende en kort kognitiv test i forbindelse med basal udredning for MCI eller demens til at afklare, om der foreligger kognitiv svækkelse?

Søgning efter systematiske oversigtsartikler



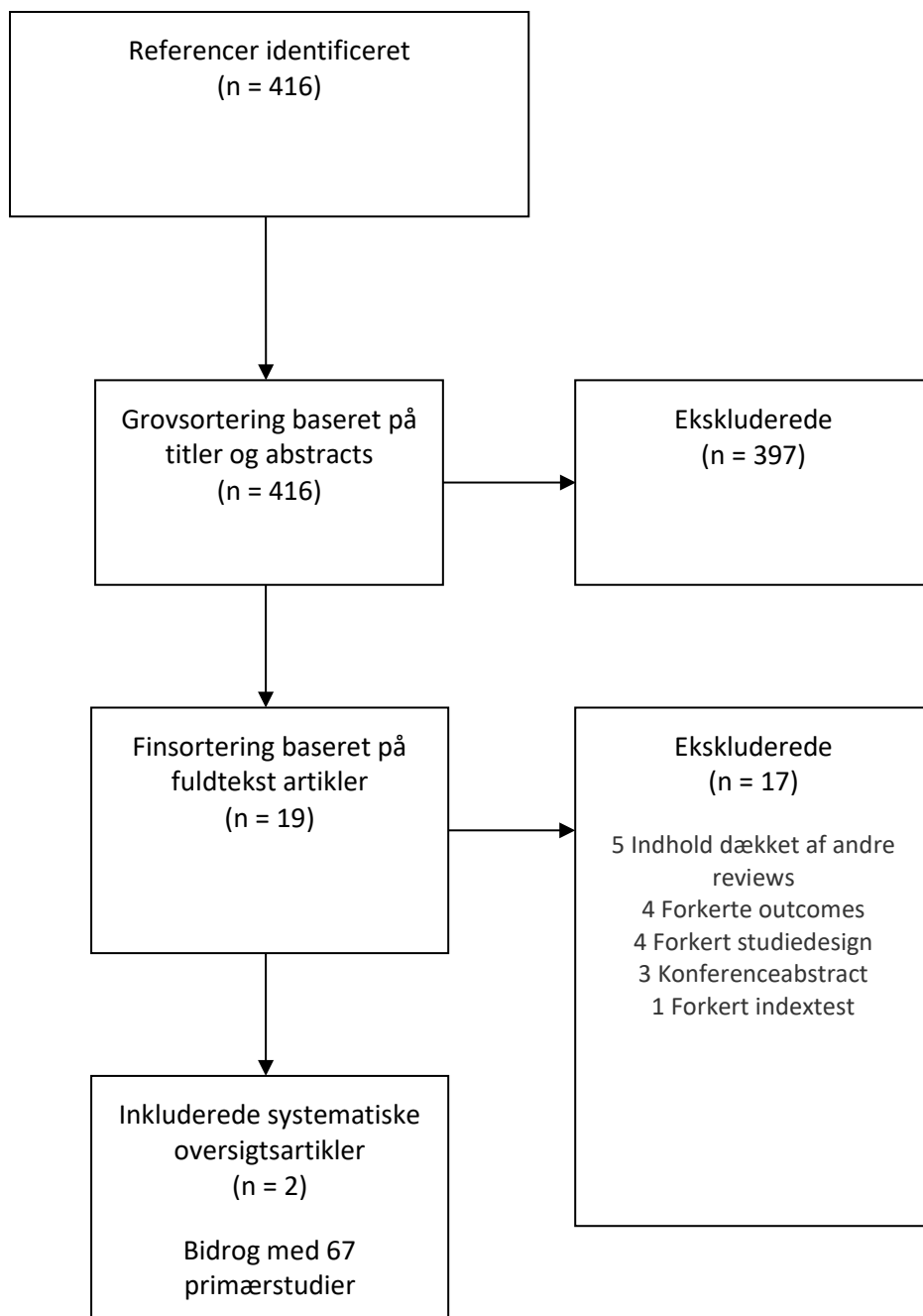
1. Bør man anvende en kort kognitiv test i forbindelse med basal udredning for MCI eller demens til at afklare, om der foreligger kognitiv svækkelse?

#### Søgning efter primærstudier



2. Bør man anvende strukturel scanning af hjernen i forbindelse med basal udredning for MCI eller demens?

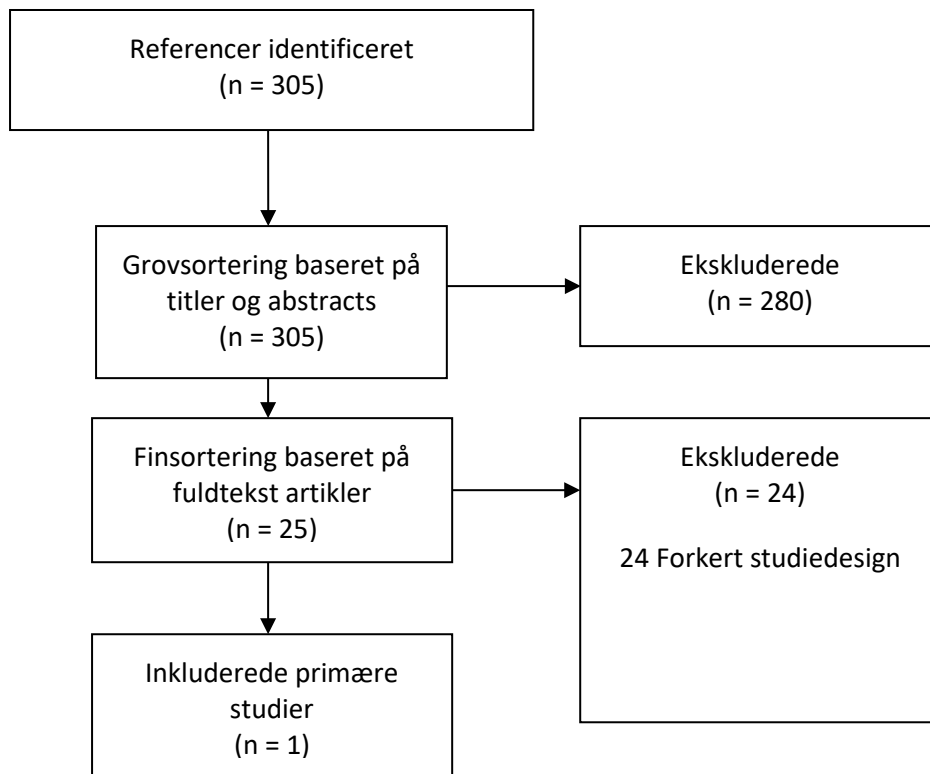
Søgning efter systematiske oversigtsartikler



Via arbejdsgruppen blev der fundet yderligere én systematisk oversigtsartikel, der bidrog med yderligere 39 primærstudier. En metaanalyse vedrørende forekomst af reversibel demens blev identificeret via en MTV udarbejdet af Health Quality Ontario. Det samlede antal studier identificeret via systematiske oversigtsartikler og MTV er 107.

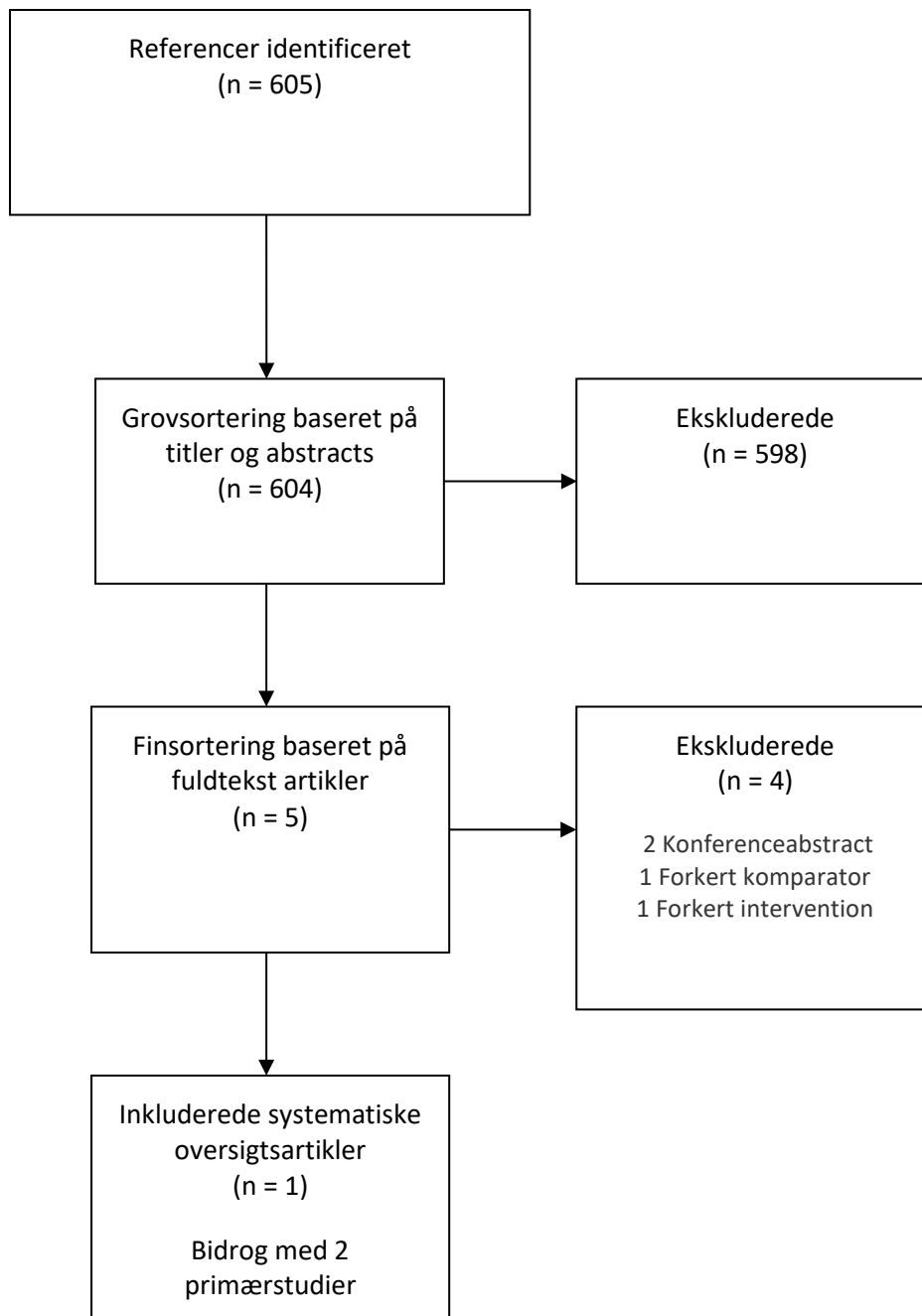
2. Bør man anvende strukturel scanning af hjernen i forbindelse med basal udredning for MCI eller demens?

Søgning efter primærstudier



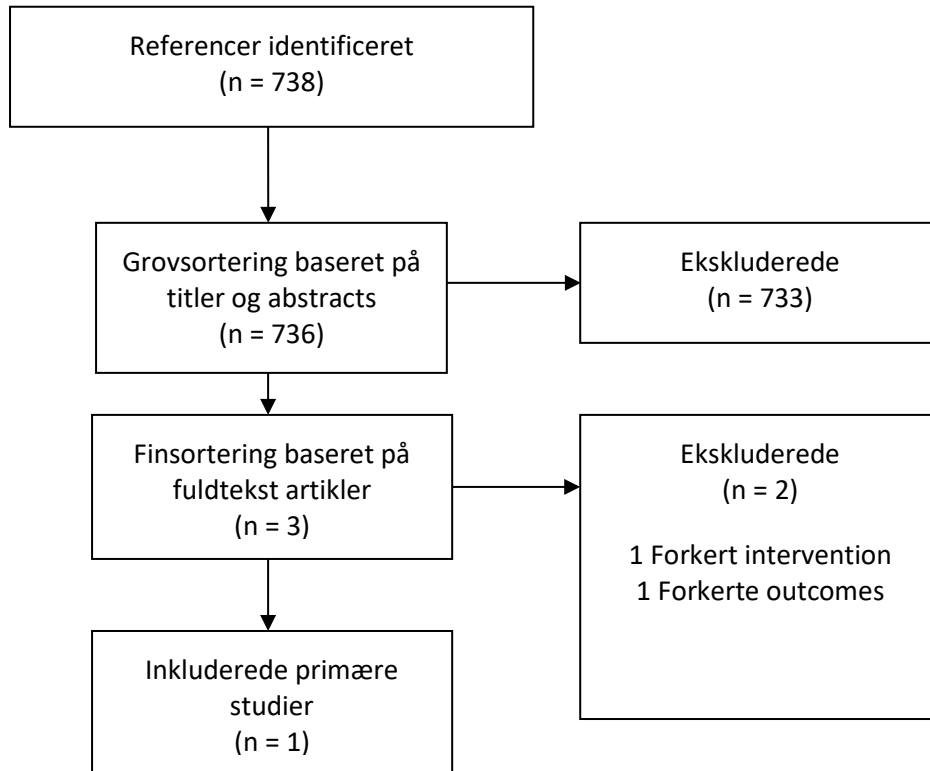
3. Bør man foretage en systematisk vurdering af praktisk funktionsevne i hverdagen vha. et rating-instrument/spørgeskema i forbindelse med basal udredning for MCI eller demens??

Søgning efter systematiske oversigtsartikler



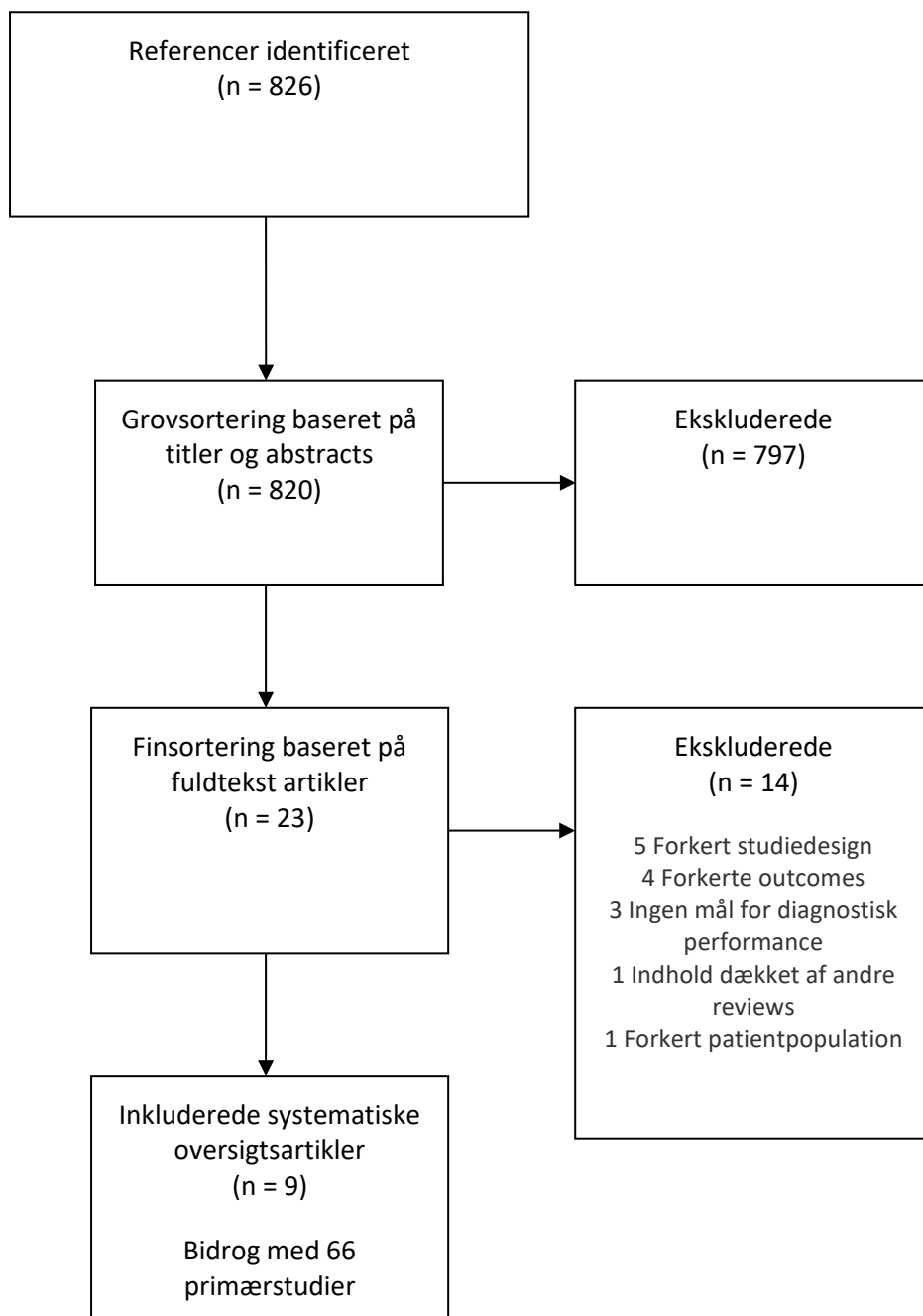
3. Bør man foretage en systematisk vurdering af praktisk funktionsevne i hverdagen vha. et rating-instrument/spørgeskema i forbindelse med basal udredning for MCI eller demens?

#### Søgning efter primærstudier



#### 4. Bør man anvende biomarkører for Alzheimers sygdom i forbindelse med udredning af MCI?

##### Søgning efter systematiske oversigtsartikler

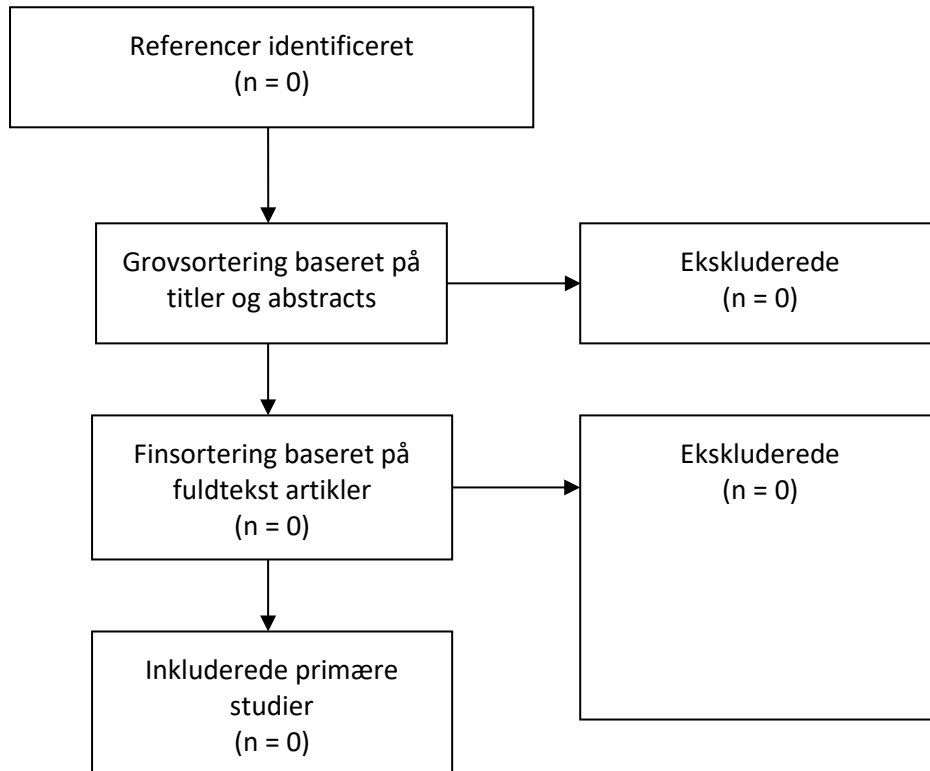


Via manuel søgning og input fra arbejdsgruppen blev der fundet yderligere to systematiske oversigtsartikler, der bidrog med yderligere 11 primærstudier. Det samlede antal studier identificeret via systematiske oversigtsartikler er 77.



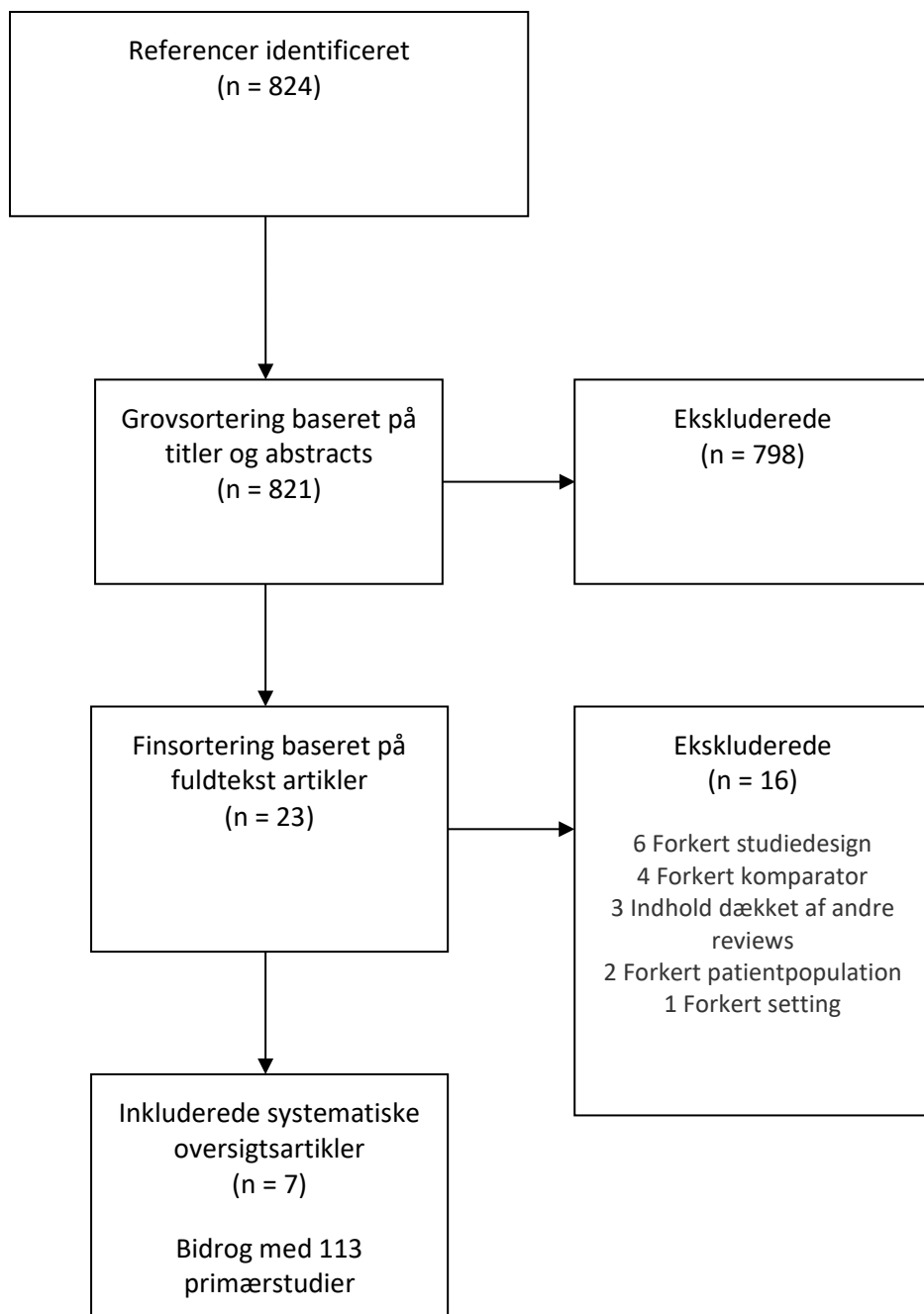
4. Bør man anvende biomarkører for Alzheimers sygdom i forbindelse med udredning af MCI?

Søgning efter primærstudier



5. Bør man anvende biomarkører med henblik på at skelne mellem Alzheimers sygdom og andre demenssygdomme?

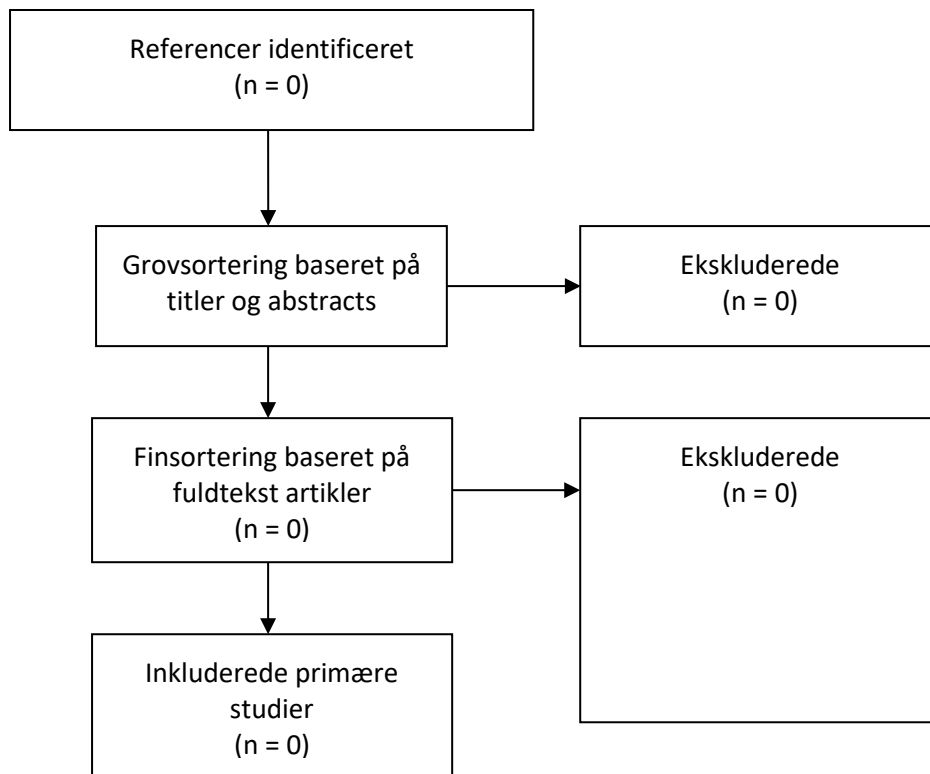
Søgning efter systematiske oversigtsartikler



Via manuel søgning og input fra arbejdsgruppen blev der fundet yderligere to systematiske oversigtsartikler, der bidrog med yderligere 18 primærstudier. Det samlede antal studier identificeret via systematiske oversigtsartikler er 131.

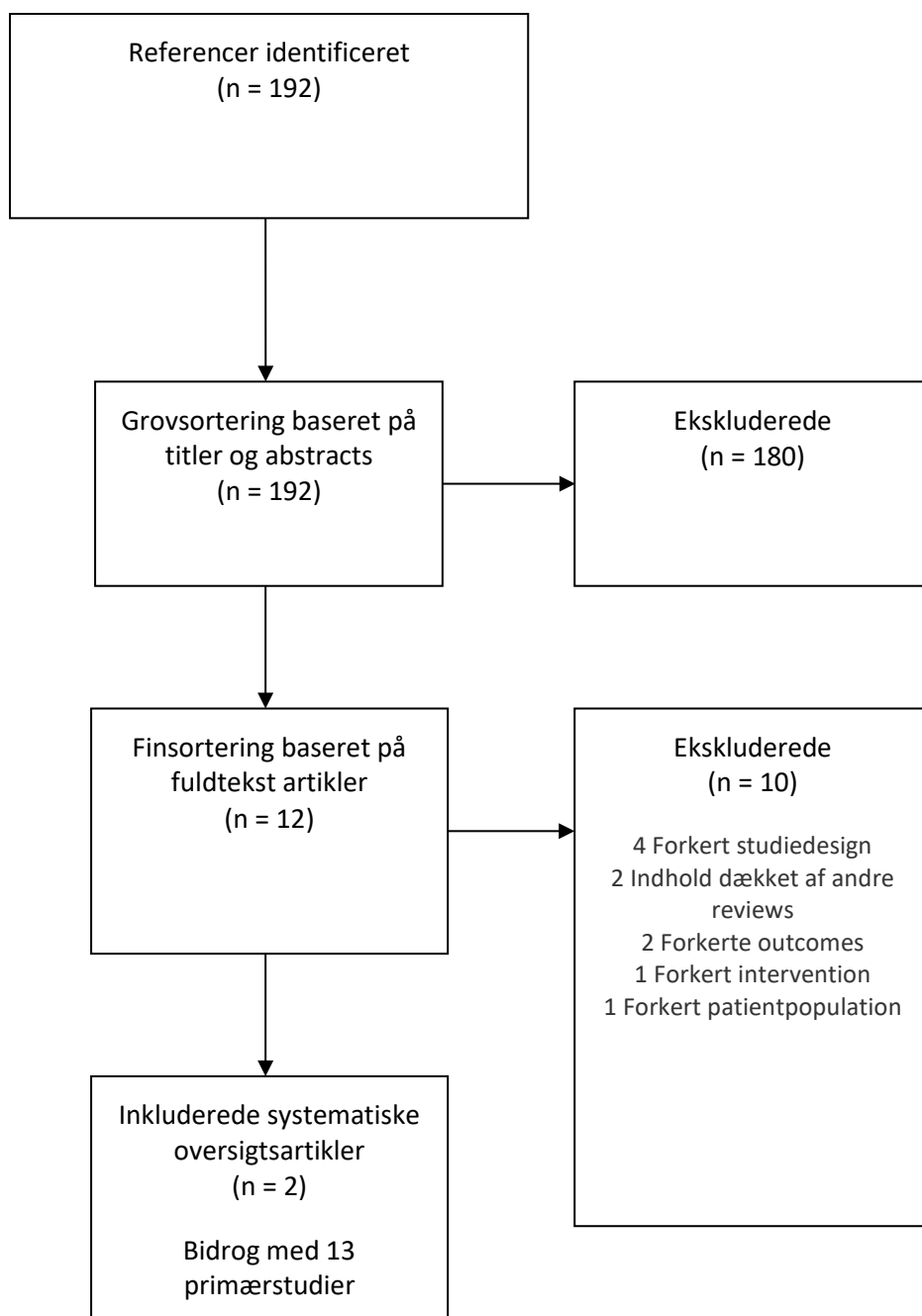
5. Bør man anvende biomarkører med henblik på at skelne mellem Alzheimers sygdom og andre demenssygdomme?

Søgning efter primærstudier



6. Bør man anvende funktionel scanning ( $^{18}\text{F}$ -FDG PET) med henblik på at skelne mellem Alzheimers sygdom og andre demenssygdomme?

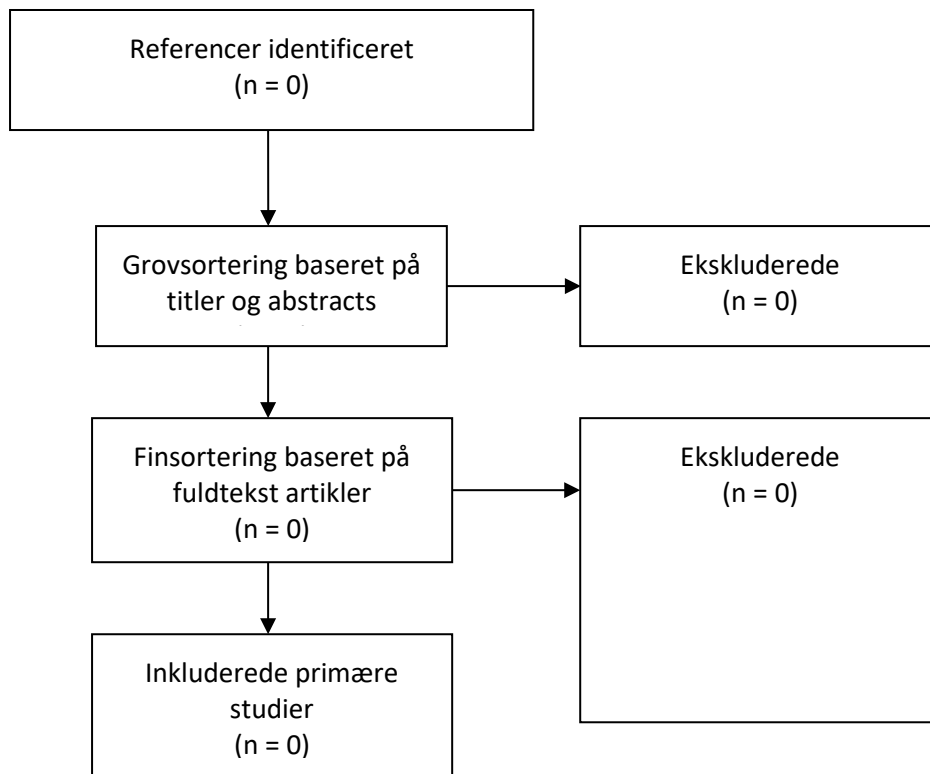
Søgning efter systematiske oversigtsartikler



Via manuel søgning og input fra arbejdsgruppen blev der fundet yderligere fire systematiske oversigtsartikler, der bidrog med yderligere 35 primærstudier. Det samlede antal studier identificeret via systematiske oversigtsartikler er 48.

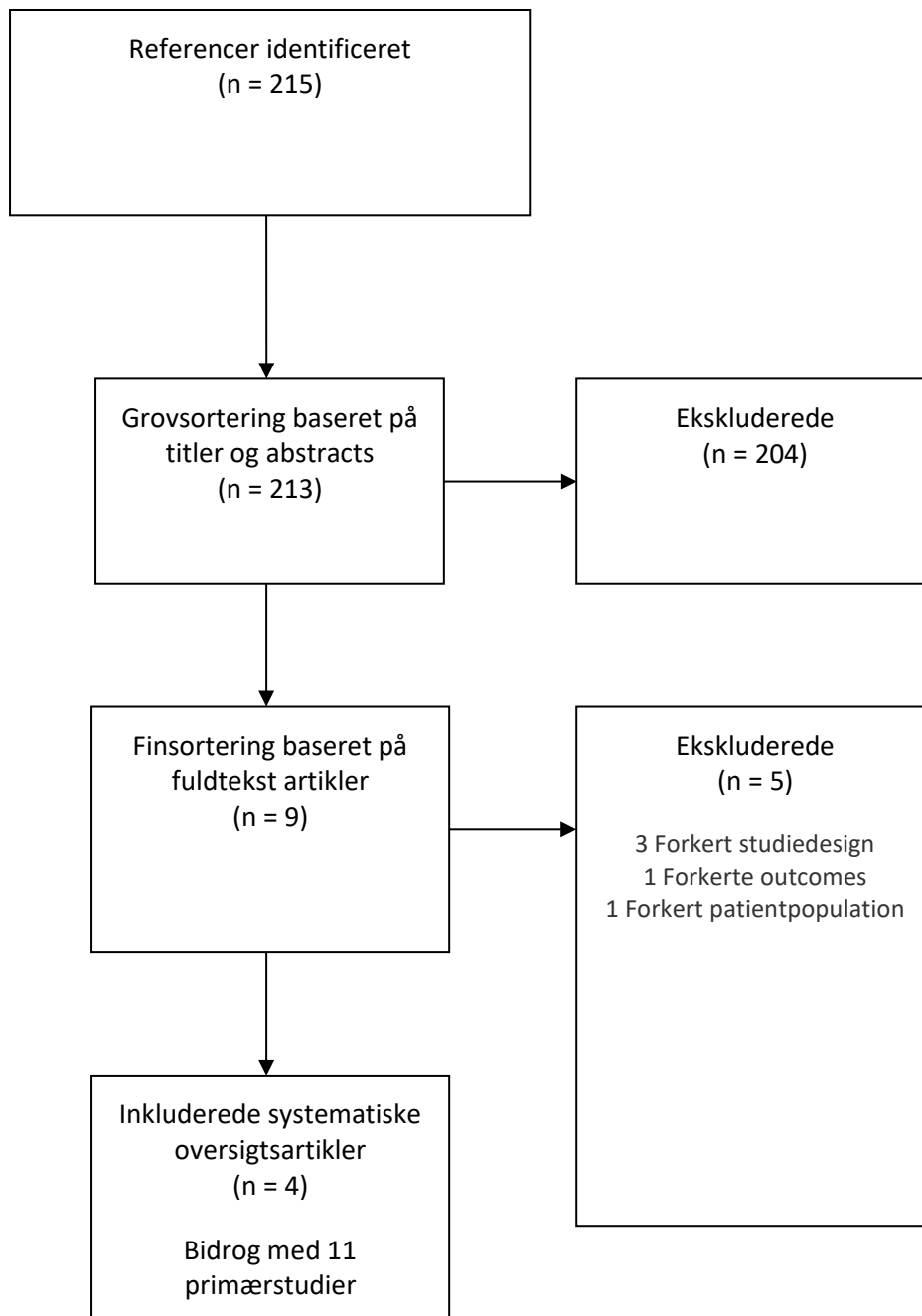
6. Bør man anvende funktionel scanning ( $^{18}\text{F}$ -FDG PET) med henblik på at skelne mellem Alzheimers sygdom og andre demenssygdomme?

Søgning efter primærstudier



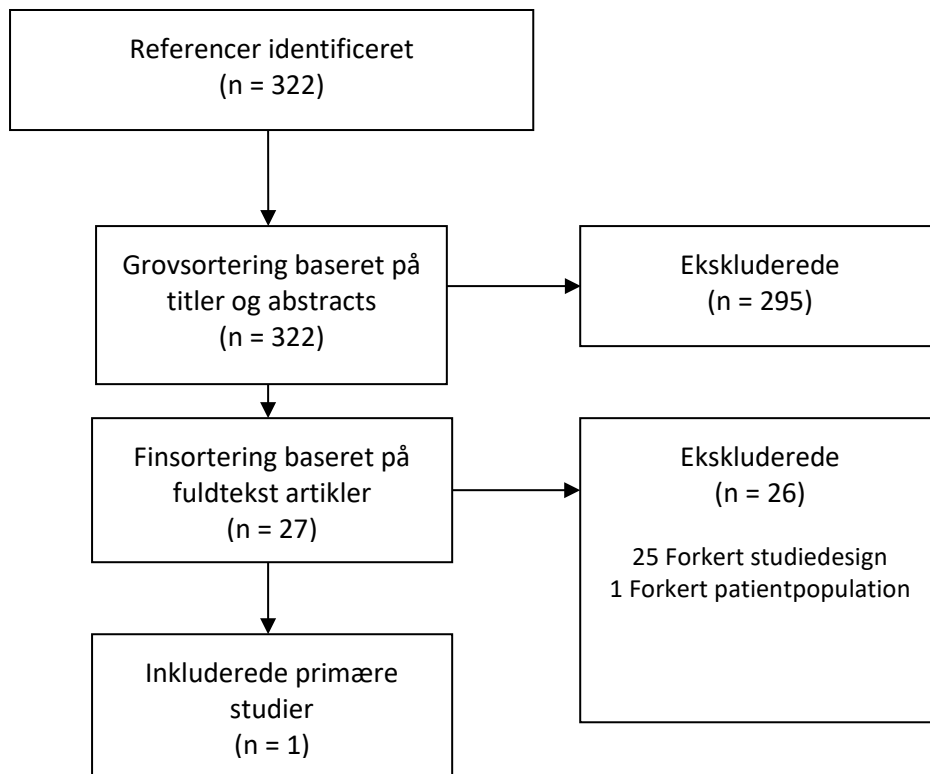
7. Bør man anvende dopamintransporter-scanning (DAT-SPECT) ved tvivl om, hvorvidt en patient har en demenssygdom indenfor Parkinsonspektret?

Søgning efter systematiske oversigtsartikler



7. Bør man anvende dopamintransporter-scanning (DAT-SPECT) ved tvivl om, hvorvidt en patient har en demenssygdom indenfor Parkinsonspektret?

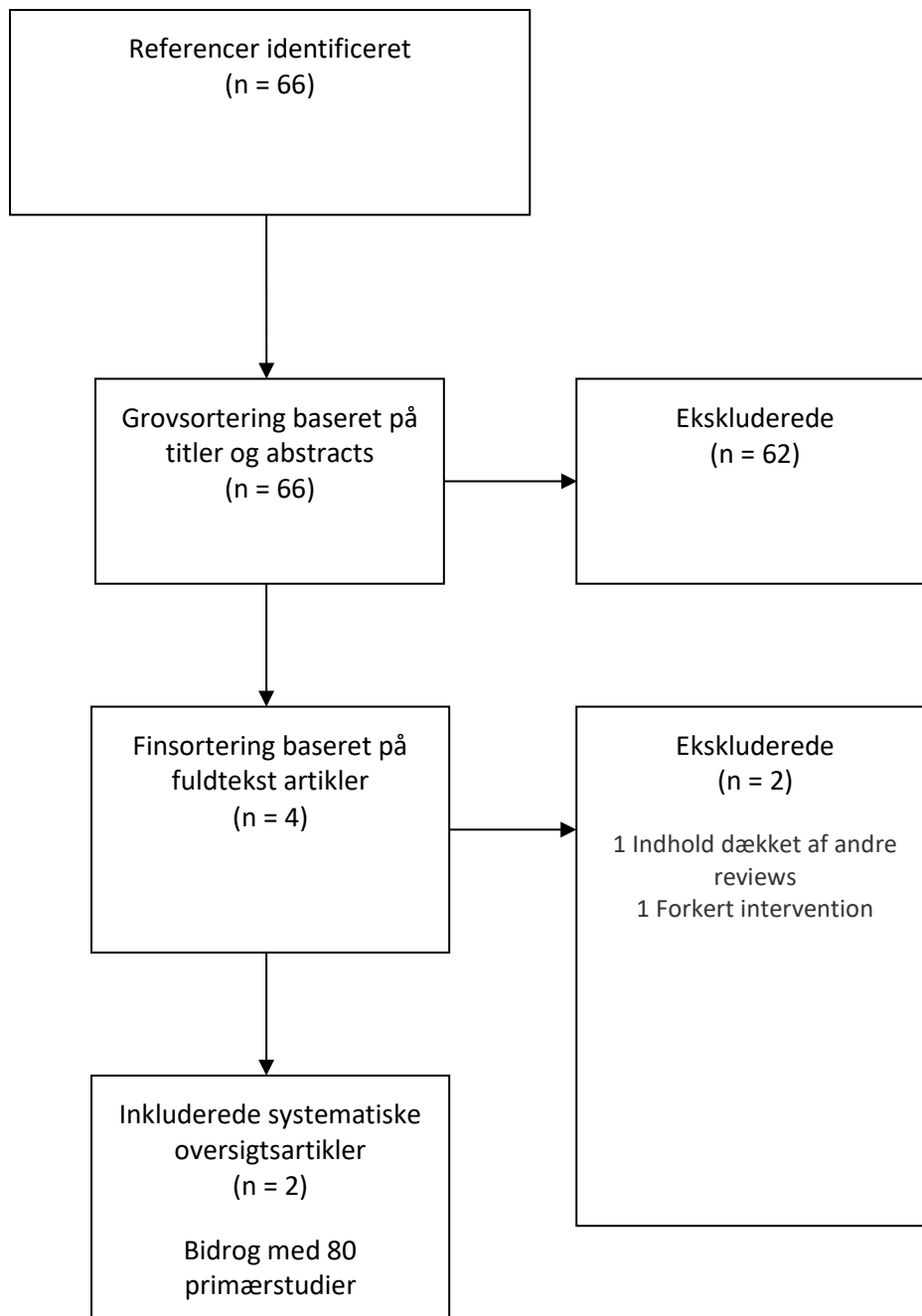
Søgning efter primærstudier



Pågældende primærstudie blev også identificeret via søgning efter systematiske oversigtsartikler.

8. Bør man anvende neuropsykologisk undersøgelse ved tvivl om, hvorvidt der foreligger MCI eller demens?

Søgning efter systematiske oversigtsartikler





8. Bør man anvende neuropsykologisk undersøgelse ved tvivl om, hvorvidt der foreligger MCI eller demens?

Søgning efter primærstudier

